

**Analiza stanu gospodarki  
odpadami komunalnymi  
na terenie  
Gminy Miejskiej Bolesławiec  
za 2019 r.**



**Bolesławiec, kwiecień 2020 r.**

## Spis treści

|   |    |
|---|----|
| 1. Wprowadzenie .....   | 3  |
| 2. Zagadnienia ogólne .....   | 3  |
| 3. Źródła powstawania odpadów komunalnych.....  | 5  |
| 4. System gospodarowania odpadami komunalnymi.....  | 6  |
| 5. Możliwości przetwarzania odpadów komunalnych .....   | 9  |
| 6. Plany inwestycyjne związane z gospodarowaniem odpadami komunalnymi .....   | 9  |
| 7. Koszty poniesione w związku z odbieraniem, odzyskiem, recyklingiem i unieszkodliwianiem odpadów komunalnych .....  | 10 |
| 8. Liczba mieszkańców .....   | 11 |
| 9. Liczba właścicieli nieruchomości którzy nie zawarli umowy, o której mowa w art. 6 ust. 1 ustawy o utrzymaniu czystości i porządku w gminach, w imieniu których gmina powinna podjąć działania, o których mowa w art. 6 ust. 6–12 tej ustawy.....   | 12 |
| 10. Ilość odpadów komunalnych wytwarzanych na terenie gminy, w tym ilość zmieszanych odpadów komunalnych, odpadów zielonych odbieranych z terenu gminy oraz powstających z przetwarzania odpadów komunalnych pozostałości z sortowania i pozostałości z mechaniczno-biologicznego przetwarzania odpadów komunalnych przeznaczonych do składowania ..... | 12 |
| 11. Podsumowanie .....  | 19 |

## **1. Wprowadzenie**

Utrzymanie czystości i porządku należy do obowiązkowych zadań własnych gminy. Obowiązki gminy z zakresu utrzymania czystości i porządku na swoim terenie szczegółowo określa Rozdział 2 ustawy z dnia 13 września 1996 r. o utrzymaniu czystości i porządku w gminach (t.j. Dz. U. z 2019 r. poz. 2010 ze zm.).

Na podstawie art. 3 ust 2 pkt 10 ustawy o utrzymaniu czystości i porządku w gminach gminy zapewniają czystość i porządek na swoim terenie i tworzą warunki niezbędne do ich utrzymania, a w szczególności, dokonują corocznej analizy stanu gospodarki odpadami komunalnymi, w celu weryfikacji możliwości technicznych i organizacyjnych gminy w zakresie gospodarowania odpadami komunalnymi.

W myśl w/w ustawy na podstawie sprawozdań złożonych przez podmioty odbierające odpady komunalne od właścicieli nieruchomości, podmioty prowadzące punkty selektywnego zbierania odpadów komunalnych, podmioty zbierające odpady komunalne oraz na podstawie rocznego sprawozdania z realizacji zadań z zakresu gospodarowania odpadami komunalnymi oraz innych dostępnych danych wpływających na koszty systemu gospodarowania odpadami komunalnymi wójt, burmistrz lub prezydent miasta sporządza analizę stanu gospodarki odpadami komunalnymi obejmującą w szczególności:

- 1) możliwości przetwarzania zmieszanych odpadów komunalnych, bioodpadów oraz pozostałości z sortowania i pozostałości z mechaniczno-biologicznego przetwarzania odpadów komunalnych przeznaczonych do składowania;
- 2) potrzeby inwestycyjne związane z gospodarowaniem odpadami komunalnymi;
- 3) koszty poniesione w związku z odbieraniem, odzyskiem, recyklingiem i unieszkodliwianiem odpadów komunalnych;
- 4) liczbę mieszkańców;
- 5) liczbę właścicieli nieruchomości, którzy nie zawarli umowy, o której mowa w art. 6 ust. 1, w imieniu których gmina powinna podjąć działania, o których mowa w art. 6 ust. 6-12;
- 6) ilość odpadów komunalnych wytwarzanych na terenie gminy;
- 7) ilość zmieszanych odpadów komunalnych i bioodpadów stanowiących odpady komunalne, odbieranych z terenu gminy oraz powstających z przetwarzania odpadów komunalnych pozostałości z sortowania i pozostałości z mechaniczno-biologicznego przetwarzania odpadów komunalnych przeznaczonych do składowania.

## **2. Zagadnienia ogólne**

Znowelizowana ustawa o utrzymaniu czystości i porządku w gminach nałożyła na gminy obowiązek wprowadzenia nowego systemu gospodarki odpadami komunalnymi poprzez przejście odpowiedzialności za odbiór i zagospodarowanie odpadów komunalnych od właścicieli nieruchomości.

Na podstawie ustawy z dnia 8 marca 1990 r. o samorządzie gminnym (t.j. Dz. U. z 2019 r. poz. 506) oraz ustawy z dnia 13 września 1996 r. o utrzymaniu czystości i porządku w gminach (t.j. Dz. U. z 2019 r. poz. 2010 ze zm.), Rada Miasta Bolesławiec podjęła następujące akty prawa miejscowego:

1. Uchwała nr XL/400/2017 Rady Miasta Bolesławiec z dnia 24 października 2017 r. w sprawie szczegółowego sposobu i zakresu świadczenia usług w zakresie odbierania odpadów komunalnych od właścicieli nieruchomości i zagospodarowania tych odpadów w zamian za uiszczoną przez właściciela nieruchomości opłatę za gospodarowanie odpadami komunalnymi;
2. Uchwała nr XL/399/2017 Rady Miasta Bolesławiec z dnia 24 października 2017 r. w sprawie regulaminu utrzymania czystości i porządku na terenie miasta Bolesławiec;
3. Uchwała nr XXXIII/338/2017 Rady Miasta Bolesławiec z dnia 22 lutego 2017 r. w sprawie wzoru deklaracji o wysokości opłaty za gospodarowanie odpadami komunalnymi składanej przez właścicieli nieruchomości na terenie miasta Bolesławiec;
4. Uchwała nr XXIX/297/2016 Rady Miasta Bolesławiec z dnia 26 października 2016 r. zmieniająca uchwałę nr XIII/16/2015 Rady Miasta Bolesławiec z dnia 23 września 2015 r. w sprawie wyboru metody ustalenia opłaty za gospodarowanie odpadami komunalnymi oraz ustalenia wysokości tej opłaty i ustalenia stawki za pojemniki na terenie miasta Bolesławiec;
5. Uchwała nr XVI/203/2015 Rady Miasta Bolesławiec z dnia 30 grudnia 2015 r. w sprawie ustalenia terminu, częstotliwości i trybu uiszczania opłaty za gospodarowania odpadami komunalnymi;
6. Uchwała nr XXXII/274/2012 Rady Miasta Bolesławiec z dnia 28 grudnia 2012 r. w sprawie odbierania odpadów komunalnych od właścicieli nieruchomości, na których nie zamieszkują mieszkańcy, a powstają odpady komunalne.

Nowy system polegający na odbiorze i zagospodarowaniu odpadów komunalnych od właścicieli nieruchomości zamieszkałych oraz niezamieszkałych na terenie miasta Bolesławiec funkcjonuje od 1 lipca 2013 r.

Właściciele nieruchomości, są obowiązani ponosić na rzecz gminy, na terenie której są położone ich nieruchomości, opłatę za gospodarowanie odpadami komunalnymi. Należy mieć na uwadze fakt, iż od początku funkcjonowania nowego systemu gospodarki odpadami nie uległy zmianie stawki opłaty za gospodarowanie odpadami komunalnymi.

W przypadku nieruchomości zamieszkałych, opłata za gospodarowanie odpadami komunalnymi, jeżeli odpady są zbierane i odbierane w sposób selektywny wynosi 11,00 złotych od osoby zamieszkującej daną nieruchomość. Jeżeli odpady nie są zbierane i odbierane w sposób selektywny opłata wynosi 15,00 złotych od osoby zamieszkującej daną nieruchomość. W przypadku nieruchomości niezamieszkałych opłata za gospodarowanie odpadami komunalnymi stanowi iloczyn zadeklarowanej liczby pojemników. Stawka za pojemnik, jeśli odpady są zbierane i odbierane w sposób selektywny wynosi:

- 1) w wysokości 24,00 zł – za pojemnik o pojemności 60 l;
- 2) w wysokości 45,00 zł – za pojemnik o pojemności 110 l;
- 3) w wysokości 48,00 zł – za pojemnik o pojemności 120 l;
- 4) w wysokości 96,00 zł – za pojemnik o pojemności 240 l;
- 5) w wysokości 160,00 zł – za pojemnik o pojemności 400 l;
- 6) w wysokości 264,00 zł – za pojemnik o pojemności 660 l;
- 7) w wysokości 445,00 zł – za pojemnik o pojemności 1100 l;

Stawka za pojemnik, jeżeli odpady nie są zbierane i odbierane w sposób selektywny:

- 1) w wysokości 33,00 zł – za pojemnik o pojemności 60 l;
- 2) w wysokości 61,00 zł – za pojemnik o pojemności 110 l;
- 3) w wysokości 66,00 zł – za pojemnik o pojemności 120 l;
- 4) w wysokości 131,00 zł – za pojemnik o pojemności 240 l;
- 5) w wysokości 220,00 zł – za pojemnik o pojemności 400 l;
- 6) w wysokości 361,00 zł – za pojemnik o pojemności 660 l;
- 7) w wysokości 605,00 zł – za pojemnik o pojemności 1100 l;

W przypadku nieruchomości wykorzystywanych jedynie przez część roku, na których znajdują się domki letniskowe, opłata jest ryczałtowa i wynosi 48,00 zł rocznie od jednego domku, jeżeli odpady komunalne są zbierane i odbierane w sposób selektywnym oraz w wysokości 66,00 zł rocznie od jednego domku, jeżeli odpady komunalne nie są zbierane i odbierane w sposób selektywny. Opłata za nieruchomości wykorzystywane jedynie przez część roku na cele rekreacyjno-wypoczynkowe wynosi 25,00 zł rocznie od jednej nieruchomości, jeżeli odpady komunalne są zbierane i odbierane w sposób selektywny oraz w wysokości 40,20 zł rocznie od jednej nieruchomości, jeżeli odpady komunalne nie są zbierane i odbierane w sposób selektywny.

Wpływy z pobranej opłaty za gospodarowanie odpadami komunalnymi bilansują wydatki roczne na cele związane z pokrywaniem kosztów funkcjonowania systemu gospodarowania odpadami komunalnymi.

W 2018 r. przeprowadzono postępowanie o zamówienie publiczne na świadczenie w okresie od 1 stycznia do 31 grudnia 2019 r. usług w zakresie odbioru i zagospodarowania odpadów komunalnych z terenu miasta Bolesławiec. W wyniku przeprowadzonego postępowania wyłoniono Miejski Zakład Gospodarki Komunalnej Sp. z o.o. w Bolesławcu jako podmiot – przedsiębiorcę odbierającego odpady komunalne z terenu miasta. Podmiot ten w 2019 roku zgodnie z zawartą w dniu 18 grudnia 2018 r., umową nr ZI.272.114.2018, realizował zadanie obejmujące odbiór i zagospodarowanie odpadów komunalnych z terenu miasta Bolesławiec oraz utworzenie i prowadzenie Punktu Selektywnej Zbiórki Odpadów Komunalnych (PSZOK).

Podobnie jak w latach poprzednich niniejszy dokument opiera się głównie na danych i informacjach pochodzących od tego podmiotu.

W zestawieniach porównawczych uwzględniono dane zawarte w poprzednich opracowaniach (analizach za lata ubiegłe).

### **3. Źródła powstawania odpadów komunalnych**

Zgodnie z definicją, zawartą w art. 3 ust. 1 pkt 7 ustawy z dnia 14 grudnia 2012 r. o odpadach (t.j. Dz. U. z 2019 r. poz. 701 ze zm.), przez odpady komunalne rozumie się odpady powstające w gospodarstwach domowych, z wyłączeniem pojazdów wycofanych z eksploatacji, a także odpady niezawierające odpadów niebezpiecznych pochodzące od innych wytwórców odpadów, które ze względu na swój charakter lub skład są podobne do odpadów powstających w gospodarstwach domowych; zmieszane odpady komunalne

pozostają zmieszanyimi odpadami komunalnymi, nawet jeżeli zostały poddane czynności przetwarzania odpadów, która nie zmieniła w sposób znaczący ich właściwości.

Niezmiennie głównym źródłem powstawania odpadów komunalnych związanych z działalnością bytową człowieka są gospodarstwa domowe. Odpady komunalne powstają jednak nie tylko na terenach nieruchomości zamieszkałych, tj. domy i budynki wielolokalowe, ale również w nieruchomościach niezamieszkałych, czyli przeznaczonych na szerokorozumianą działalność gospodarczą, budynkach użyteczności publicznej, placówkach dydaktyczno-edukacyjnych, handlowo-usługowych i innych (m.in. wykorzystywanych na cele rekreacyjno-wypoczynkowe).

Wśród źródeł powstawania odpadów należy wymienić również tzw. „dzikie wysypiska”. W ramach środków zabezpieczanych w budżecie usuwane są nieczystości z tego typu miejsc i terenów.

#### **4. System gospodarowania odpadami komunalnymi**

Gospodarka odpadami komunalnymi na terenie miasta Bolesławiec opiera się głównie na odbiorze odpadów z terenu nieruchomości zamieszkałych i niezamieszkałych z przeznaczonych wyłącznie do tego i przystosowanych do mechanicznego opróżniania pojemników.

Odebrane z terenu miasta odpady zmieszane i pozostałości po segregacji trafiają do Zakładu Unieszkodliwiania Odpadów Komunalnych w Trzebieniu (ZUOK). Odpady odebrane w sposób selektywny oraz wielkogabarytowe dostarczane są głównie do ZUOK lub Punktu Selektywnej Zbiórki Odpadów Komunalnych.

W 2019 r. selektywnej zbiórce odpadów komunalnych podlegały, m.in. takie frakcje odpadów jak:

- 1) papier i tekturę oraz opakowania wielomateriałowe;
- 2) tworzywa sztuczne i metale;
- 3) szkło oraz opakowania ze szkła;
- 4) bioodpady;
- 5) odpady budowlane i rozbiórkowe powstające w wyniku remontów wykonywanych samodzielnie przez właścicieli nieruchomości, których przeprowadzenie nie wymaga zgłoszenia ani pozwolenia na budowę (zgodnie z odrębnymi przepisami);
- 6) przeterminowane leki, strzykawki i termometry rtęciowe;
- 7) chemikalia;
- 8) zużyte baterie i akumulatory;
- 9) zużyty sprzęt elektryczny i elektroniczny;
- 10) meble i inne odpady wielkogabarytowe;
- 11) tekstylia i odzież;
- 12) zużyte opony;
- 13) problematyczne odpady komunalne (m.in. termometry rtęciowe, gaśnice, puszki po farbach, lakierach, aerozolach, zużyte smary, oleje, kleje).

Zgodnie ze szczegółowym sposobem i zakresem świadczenia usług w zakresie odbierania odpadów komunalnych od właścicieli nieruchomości i zagospodarowania tych odpadów w

zamian za uiszczoną przez właścicieli nieruchomości opłatę za gospodarowanie odpadami komunalnymi, nieruchomości zamieszkałe i niezamieszkałe wyposażane były w pojemniki na zmieszane odpady komunalne (pozostałości po segregacji), oraz nieruchomości zamieszkałe w zabudowie wielorodzinnej (wspólnoty), wyposażone zostały w pojemniki na bioodpady. Natomiast nieruchomości zamieszkałe w zabudowie jednorodzinnej, wyposażone zostały w worki do zbierania odpadów z papieru, szkła, tworzyw sztucznych i metali oraz bioodpadów. Do zbierania papieru i tektury wykorzystywane były pojemniki (worki) koloru niebieskiego, tworzyw sztucznych i metali – koloru żółtego, a szkła oraz opakowań ze szkła – koloru zielonego oraz bioodpadów – koloru brązowego. Do zbierania odpadów zmieszanych stosuje się pojemniki koloru czarnego lub grafitowego.

Odpady wielkogabarytowe oraz zużyty sprzęt elektryczny i elektroniczny zbierane są w Punkcie Selektywnej Zbiórki Odpadów Komunalnych i po zgłoszeniu, bezpośrednio z terenu nieruchomości na której powstały.

Odbiór i zagospodarowanie odpadów komunalnych zapewnione jest również w „systemie akcyjnym”, np. w ramach „Akcji sprzątanie świata” i „Światowego dnia Ziemi”.

W ciągu roku, a w szczególności w miesiącach październik/listopad prowadzona jest zbiórka odpadów zielonych (liści). Odbiór tych odpadów odbywa się w systemie workowym.

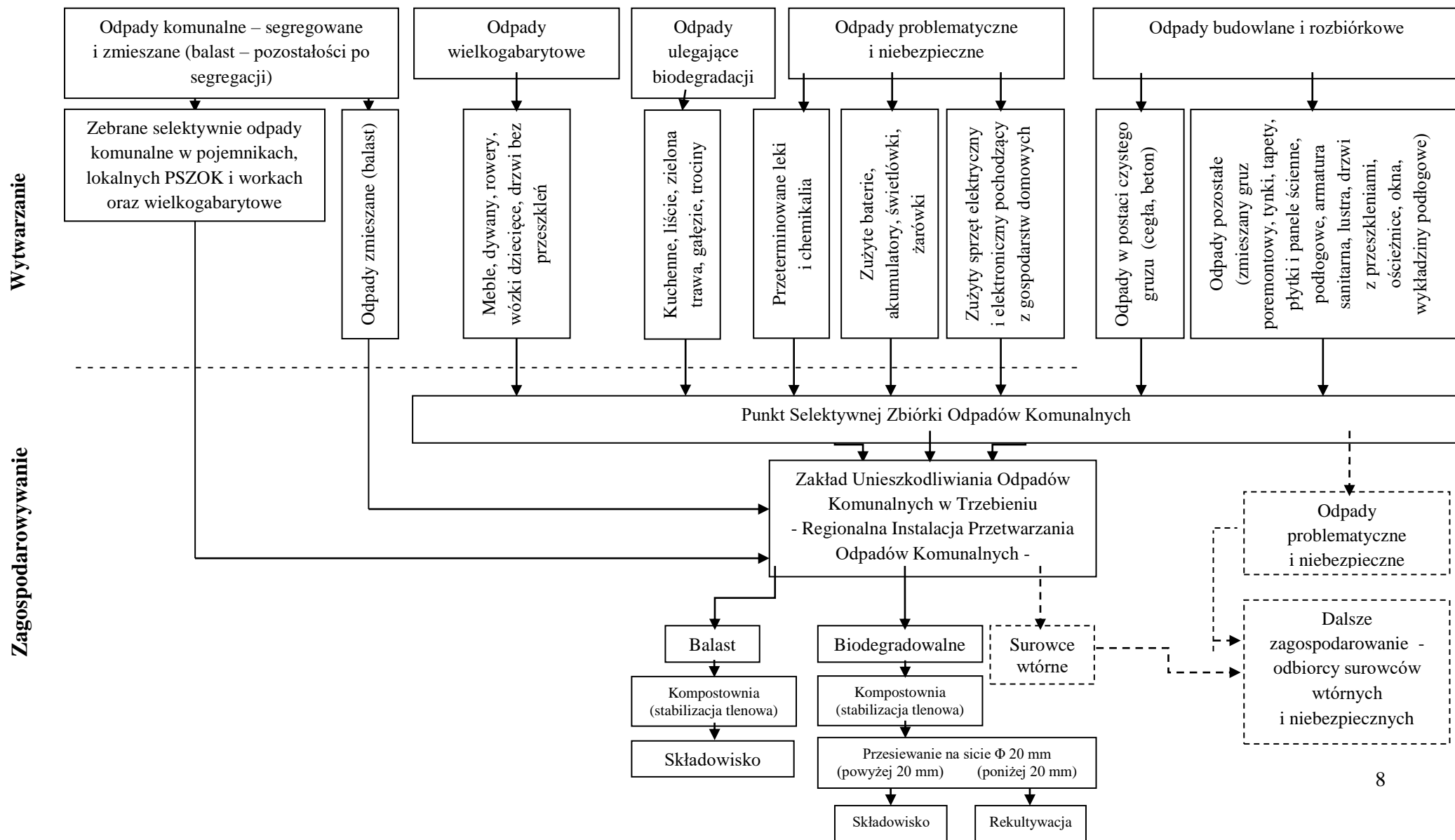
W myśl regulaminu odpady problematyczne i niebezpieczne, tj. przeterminowane leki oraz termometry rtęciowe, chemikalia pochodzące z gospodarstw domowych, zużyte baterie, zużyte akumulatory, zużyty sprzęt elektryczny i elektroniczny można przekazywać do Punktu Selektywnej Zbiórki Odpadów Komunalnych.

W celu ułatwienia mieszkańcom pozbywania się przeterminowanych leków w większości aptek na terenie miasta umieszczono specjalne pojemniki na te odpady. W szkołach i budynkach użyteczności publicznej rozmieszczono także pojemniki na zużyte baterie.

Na terenie miasta Bolesławiec od 2003 r. funkcjonuje system ogólnodostępnych pojemników do zbierania segregowanych odpadów komunalnych tj.: papier, szkło, metal i tworzywa sztuczne, tzw. lokalnych Punktów Selektywnej Zbiórki Odpadów Komunalnych.

Uzupełnieniem infrastruktury sprzyjającej segregacji odpadów komunalnych w postaci sieci lokalnych Punktów Selektywnej Zbiórki Odpadów Komunalnych („gniazd”) jest centralny Punkt Selektywnej Zbiórki Odpadów Komunalnych (PSZOK). Punkt ten powstał i funkcjonuje na terenie Miejskiego Zakładu Gospodarki Komunalnej Sp. z o.o. w Bolesławcu przy ul. S. Staszica 6.

**Schemat 1 – system gospodarowania odpadami komunalnymi – „droga odpadu” (stan obowiązujący w 2019 r.)**





## 5. Możliwości przetwarzania odpadów komunalnych

Na terenie Gminy Miejskiej Bolesławiec nie ma bezpośredniej możliwości przetwarzania i unieszkodliwiania odpadów komunalnych. Zebrane z terenu miasta Bolesławiec odpady komunalne zagospodarowywane są w Zakładzie Unieszkodliwiania Odpadów Komunalnych w Trzebieniu, posiadającym status Regionalnej Instalacji Przetwarzania Odpadów Komunalnych (RIPOK). RIPOK w Trzebieniu znajduje się w regionie zachodnim Wojewódzkiego Planu Gospodarki Odpadami i zgodnie z jego postanowieniami jest jedną z dwóch takich instalacji w regionie, do których obowiązkowo muszą trafiać zmieszane odpady komunalne z powiatów: bolesławieckiego, lubańskiego i zgorzeleckiego.

Linia mechaniczno-biologicznego przetwarzania (MBP) dla zmieszanych odpadów komunalnych RIPOK posiada wydajność 40 000 Mg/rok\*.

Wydajność RIPOK dla odpadów zielonych i ulegających biodegradacji zebrane selektywnie to 2 000 Mg/rok\*.

Dla pozostałości z sortowania i mechaniczno-biologicznego przetwarzania odpadów komunalnych przeznaczonych do składowania zdolność unieszkodliwienia przez składowanie to 16 240 Mg/rok\*.

\* źródło: dane przedsiębiorcy odbierającego odpady komunalne z terenu miasta;

## 6. Plany inwestycyjne związane z gospodarowaniem odpadami komunalnymi

Gminy na mocy ustawy o utrzymaniu czystości i porządku w gminach obowiązane są podejmować działania związane z gospodarowaniem odpadami komunalnymi. Mając na uwadze działalność inwestycyjną w zakresie gospodarki odpadami komunalnymi, w celu realizacji powierzonych zadań Miejski Zakład Gospodarki Komunalnej Sp. z o.o. w Bolesławcu, planuje następujące inwestycje:

| Lp. | Przedmiot inwestycji  |
|-----|---|
| 1.  | Modernizacja infrastruktury linii sortowniczej (po uzyskaniu środków zewnętrznych). |
| 2.  | Ładowarka kołowa.   |
| 3.  | Wykonanie podbudowy betonowej przy boksach na surowce.                              |
| 4.  | Wykonanie zabezpieczeń PPOŻ.  |
| 5.  | Modernizacja ujęcia wodnego nr 1 wraz z wykonaniem hydrantu PPOŻ i operatem wodnym. |
| 6.  | Modernizacja przenośnika Tr-16 transportowego frakcji pod sitowej.                  |
| 7.  | Wykonanie zabudowy przenośnika TR-1.  |
| 8.  | Wykonanie awaryjnego systemu otwierania drzwi w budynku hali technologicznej.       |
| 9.  | Montaż kamer.   |

|     |   |
|-----|---|
| 10. | Zakup środków pomocniczych.               |
| 11. | Samochód śmieciarka.                      |
| 12. | Samochód śmieciarka z HDS.                |
| 13. | Ładowarka kołowa.                         |
| 14. | Kontenery metalowe 34-36 m <sup>3</sup> . |
| 15. | Pojemniki na odpady od 60-1100 l.         |

\* źródło: dane podmiotu odbierającego odpady komunalne;

W ramach działań związanych z gospodarką odpadami zapewniających mieszkańcom możliwość selektywnego zbierania odpadów komunalnych, tzw. segregacji „u źródła”, na terenie miasta utrzymywana jest, głównie przy budynkach wielolokalowych, sieć ogólnodostępnych pojemników do zbierania odpadów komunalnych, tj. papieru, metali, tworzyw sztucznych i szkła.

#### **7. Koszty poniesione w związku z odbieraniem, odzyskiem, recyklingiem i unieszkodliwianiem odpadów komunalnych**

W 2019 r. z pobranych opłat za gospodarowanie odpadami komunalnymi (dochody w wysokości 7 112 944 zł) gmina pokryła koszty funkcjonowania systemu gospodarowania odpadami komunalnymi, które obejmowały odbieranie, transport, zbieranie, odzysk i unieszkodliwianie odpadów komunalnych, utrzymanie punktu selektywnego zbierania odpadów komunalnych, obsługę administracyjną systemu, wyposażenia nieruchomości w pojemniki lub worki do zbierania odpadów komunalnych oraz koszty utrzymywania pojemników w odpowiednim stanie sanitarnym, porządkowym i technicznym, koszty usunięcia odpadów komunalnych z miejsc nieprzeznaczonych do ich składowania i magazynowania oraz edukację ekologiczną w zakresie prawidłowego postępowania z odpadami komunalnymi. Wydatki zamknęły się w kwocie 9 285 112 zł\*.

W 2019 r. koszty poniesione w związku z odbieraniem, odzyskiem, recyklingiem i unieszkodliwianiem odpadów komunalnych oraz związane z nimi wydatki zamknęły się w kwocie 8 748 000 zł. Dla porównania w 2018 r. przedstawiały się w kwocie 7 318 800 zł, w 2017 r. wyniosły 7 169 635 zł, w 2016 r. wyniosły 7 231 531 zł, w 2015 r. osiągnęły poziom 7 091 862 zł, w 2014 r. wyniosły 6 569 343 zł, a w II półroczu 2013 r. 2 872 880 zł. \*

Obserwowany wzrost kosztów (wydatków) na odbiór, odzysk, recykling i unieszkodliwianie odpadów komunalnych związany jest z w dużej mierze z poszerzeniem zakresu rzeczowego zadania zlecanego podmiotowi odbierającemu odpady komunalne z terenu miasta. Na przełomie w/w lat zakres świadczeń wykonywanych dla mieszkańców w zamian za wnoszoną opłatę za gospodarowanie odpadami komunalnymi poszerzony został m.in. o utrzymanie w należyтым stanie sanitarnym, porządkowym i technicznym pojemników na odpady komunalne, wyposażanie nieruchomości zamieszkałych i niezamieszkałych w pojemniki na odpady zmieszane i pozostałości po segregacji oraz worki na odpady

segregowane. W ramach możliwości przedmiotowy zakres świadczeń jest sukcesywnie poszerzany.

W każdym z objętych analizą okresów największym obciążeniem podmiotu odbierającego odpady komunalne jest opłata za unieszkodliwianie odpadów – opłata „marszałkowska” wynikająca z art. 273 ust. 1 pkt 4 ustawy z dnia 27 kwietnia 2001 r. Prawo ochrony środowiska (t.j. Dz. U. z 2019 r. poz. 1396 ze zm.). Uwzględnia ona opłatę jaką MZGK obowiązany jest ponosić za składowanie odpadów. W 2019 r. opłata za unieszkodliwianie odpadów wyniosła 671 709 zł\*, w 2018 r. 3 576 829 zł\*, w 2017 r. osiągnęła kwotę 3 670 374 zł\*, w 2016 r. zamknęła się w kwocie 3 790 039 zł\*, w 2015 r. osiągnęła poziom 2 927 285 zł\*, w 2014 r. wyniosła 2 804 848 zł\*, a w II półroczu 2013 r. zamknęła się w kwocie 1 261 291 zł\*.

Opłata za korzystanie ze środowiska to instrument o charakterze finansowo-prawnym, służący osiągnięciu celów ochrony środowiska wynikających z podstawowych obecnie zasad światowego i europejskiego prawa ochrony środowiska, tj. zasadą „zanieczyszczający płaci”. Za „zanieczyszczającego” środowisko przepisy dotyczące opłat uznają ostateczny podmiot powodujący uciążliwości. Dla miasta Bolesławiec takim podmiotem jest MZGK.

\* źródło: wykonanie budżetu za 2019 r. oraz dane przedsiębiorcy odbierającego odpady komunalne z terenu miasta.

## **8. Liczba mieszkańców**

W okresie sprawozdawczym wysłano 199 wezwań mających na celu m.in. doprowadzenie do wywiązywania się z ciążących na właścicielach nieruchomości obowiązków w zakresie opłaty za gospodarowanie odpadami, m.in. do złożenia pierwszych deklaracji o wysokości opłaty lub złożenia nowych (zmieniających) deklaracji. Systematycznie prowadzone działania w zakresie analizy zobowiązanych do uiszczenia opłaty za gospodarowanie odpadami komunalnymi pozwoliły na ustalenie nowych, mieszczących się w definicji ustawowej, właścicieli nieruchomości, którzy obowiązani byli wnosić w/w opłatę. Prowadzone działania w zakresie analizy zobowiązanych do uiszczenia opłaty za gospodarowanie odpadami komunalnymi pozwoliły na ustalenie nowych płatników za nieruchomości zamieszkałe i niezamieszkałe, na których powstawały odpady komunalne.

Na dzień 31 grudnia 2019 r. w ewidencji wymiarowej ujęto 32 072 zobowiązanych do uiszczenia opłaty za gospodarowanie odpadami komunalnymi. 26 668 osób deklarowało segregację odpadów, a 5 404 osoby gromadziło odpady w sposób nieselektywny. Dla porównania w ewidencji wymiarowej na koniec 2018 r. objętych systemem gospodarki odpadami było 32 065 mieszkańców z których 26 615 deklarowało segregację odpadów, a 5440 osób gromadziło odpady w sposób nieselektywny, a w 2017 r. widniało 31 877 osób, z których 26 348 deklarowało segregację odpadów, a nieselegujących było 5 529 osób.

Liczba mieszkańców objętych systemem gospodarowania odpadami komunalnymi ustalona na koniec 2019 r. (32 072 osób) różni się od liczby mieszkańców widniejących w ewidencji osób zameldowanych (36 496 osób). Różnica wynika głównie z faktu oparcia metody obliczania opłaty za gospodarowanie odpadami komunalnymi o liczbę faktycznie zamieszkujących w nieruchomości.

Literalne brzmienie zapisów ustawy o utrzymaniu czystości i porządku w gminach, kształtujące się poglądy prezentowane przez sądy administracyjne w orzecznictwie oraz

interpretacje Ministerstwa Ochrony Środowiska, nie pozwalają jednak zbyt wiele na zmniejszenie różnicy w tym obszarze. Regularnie prowadzone są jednak działania mające na celu egzekwowanie od właścicieli realizacji ustawowych obowiązków w przedmiotowym zakresie. Efektem tych działań jest zauważalne zmniejszanie się różnicy pomiędzy ilością osób zameldowanych a uwidocznionych a zgłoszonych w deklaracjach o wysokości opłaty za gospodarowanie odpadami komunalnymi.

Liczbę faktycznie zamieszkujących na terenie miasta Bolesławiec determinują wszelkiego rodzaju migracje mieszkańców, a więc wyjazdy poza granice miasta (kraju) w celach zarobkowych, pobierania nauki, czy też zmiany miejsc zamieszkania wynikające z posiadania wielu nieruchomości, np. w innych miejscowościach. Nie bez znaczenia dla ilości faktycznie zamieszkujących w mieście pozostaje niezmiennie obserwowany od kilku lat trend wyludniania się miast położonych w niedalekich odległościach do dużych aglomeracji miejskich, tj. Wrocław, Poznań. Liczbę zamieszkujących w mieście determinują również takie czynniki jak czasowe wynajmowanie innego lokalu mieszkalnego, pobyty w szpitalach i innych miejscach hospitalizacji oraz odbywanie kary pozbawienia wolności.

#### **9. Liczba właścicieli nieruchomości którzy nie zawarli umowy, o której mowa w art. 6 ust. 1 ustawy o utrzymaniu czystości i porządku w gminach, w imieniu których gmina powinna podjąć działania, o których mowa w art. 6 ust. 6-12 tej ustawy**

Według stanu na dzień 31 grudnia 2019 r. na terenie miasta Bolesławiec\*:

- istnieje 59 nieruchomości ze zbiornikami bezodpływowymi niepodłączonymi do kanalizacji,
- nie stwierdzono oczyszczalni przydomowych,
- istnieje 1 stacja zlewna.

W analizowanym okresie służby komunalne wraz ze strażnikami miejskimi na bieżąco podejmowały działania, o których mowa w art. 6 ust. 6-12 ustawy o utrzymaniu czystości i porządku w gminach.

W stosunku do pozostałych właścicieli, których nieruchomości nie zostały jeszcze podłączone do kanalizacji miejskiej, w 2020 r. podjęte zostaną stosowne działania.

\* źródło: sprawozdanie SG-01 za 2019 r.

#### **10. Ilość odpadów komunalnych wytwarzanych na terenie gminy, w tym ilość zmieszanych odpadów komunalnych, odpadów zielonych odbieranych z terenu gminy oraz powstających z przetwarzania odpadów komunalnych pozostałości z sortowania i pozostałości z mechaniczno-biologicznego przetwarzania odpadów komunalnych przeznaczonych do składowania**

Gminy, w myśl art. 6c ust. 1 ustawy o utrzymaniu czystości i porządku w gminach, są obowiązane do zorganizowania odbierania odpadów komunalnych od właścicieli nieruchomości, na których zamieszkują mieszkańcy. W myśl art. 6c ust. 2 tej ustawy możliwy jest również odbiór odpadów komunalnych od właścicieli nieruchomości niezamieszkałych, na których powstają takie odpady. W oparciu o przedmiotowy przepis Rada Miasta Bolesławiec na mocy uchwały nr XXXII/274/2012 z dnia 28 grudnia 2012 r., postanowiła o odbieraniu odpadów komunalnych od właścicieli nieruchomości, na których nie zamieszkują mieszkańcy, a powstają odpady komunalne. Podmiot, któremu powierzono zadanie związane z odbiorem i zagospodarowaniem odpadów komunalnych odbiera i zbiera

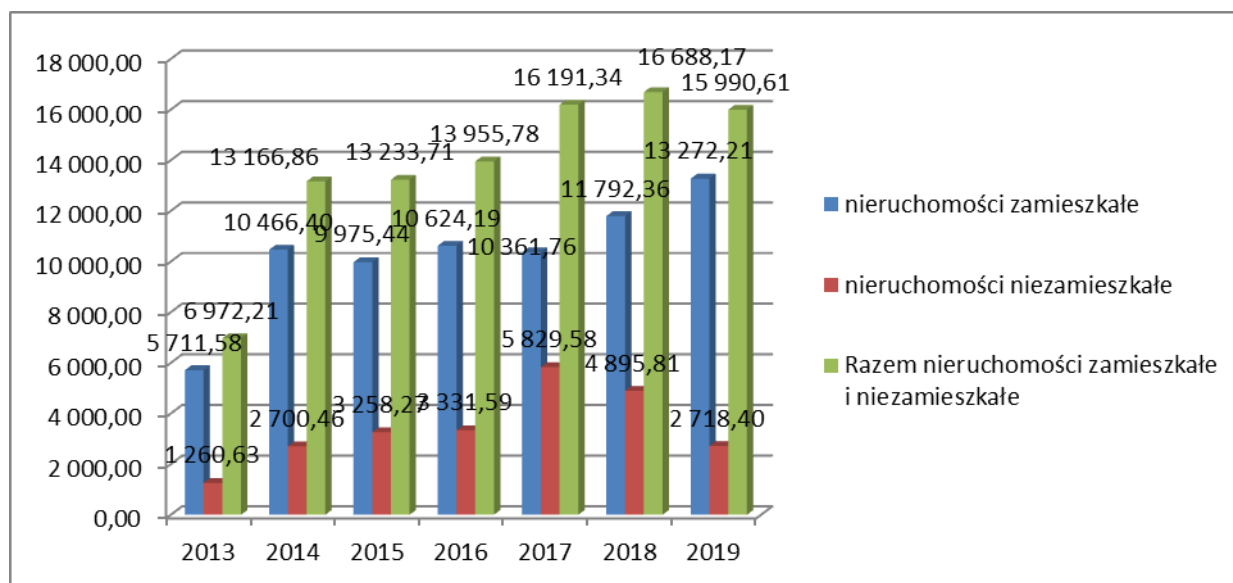
odpady zarówno z nieruchomości zamieszkałych, jak i nieruchomości przeznaczonych na szerokokorzystaną działalność gospodarczą, budynków użyteczności publicznej, placówek dydaktyczno-edukacyjnych i handlowo-usługowych, a także innych nieruchomości, m.in. wykorzystywanych na cele rekreacyjno-wypoczynkowe.

**Tabela 1 – Ilość odpadów komunalnych odebranych z nieruchomości zamieszkałych i niezamieszkałych [Mg]\***

| Rodzaj nieruchomości*        | Ilość odebranych odpadów [Mg]* |                  |                  |                  |                  |                  |                  |
|------------------------------|--------------------------------|------------------|------------------|------------------|------------------|------------------|------------------|
|                              | VII-XII 2013                   | I-XII 2014       | I-XII 2015       | I-XII 2016       | I-XII 2017       | I-XII 2018       | I-XII 2019       |
| Nieruchomości zamieszkałe    | 5 711,58                       | 10 466,40        | 9 975,44         | 10 624,19        | 10 361,76        | 11 792,36        | 13 272,21        |
| Nieruchomości niezamieszkałe | 1 260,63                       | 2 700,46         | 3 258,27         | 3 331,59         | 5 829,58         | 4 895,81         | 2 718,40         |
| <b>Ogółem:</b>               | <b>6 972,21</b>                | <b>13 166,86</b> | <b>13 233,71</b> | <b>13 955,78</b> | <b>16 191,34</b> | <b>16 688,17</b> | <b>15 990,61</b> |

\* źródło: dane podmiotu odbierającego odpady komunalne;

**Wykres 1 – Ilość odpadów komunalnych odebranych z nieruchomości zamieszkałych i niezamieszkałych [Mg]\***



\* źródło: dane podmiotu odbierającego odpady komunalne;

W ogólnym strumieniu odpadów komunalnych zdecydowaną większość stanowią odpady powstające w gospodarstwach domowych. W 2019 r. miesięcznie powstało 1 106,02 Mg odpadów, w 2018 r. powstawało ich blisko 982,69 Mg miesięcznie, w 2017 r. 863,48 Mg miesięcznie, w 2016 r. 885,35 Mg miesięcznie, w 2015 r. 831,29 Mg miesięcznie, w 2014 r. 872,20 Mg miesięcznie, a w II półroczu 2013 r. 951,93 Mg miesięcznie.

Z porównania średniomiesięcznej ilości odpadów pochodzących z nieruchomości niezamieszkałych wynika, iż w roku 2019 powstało ich mniej niż w 2018 r. Ogólnie jednak należy stwierdzić, iż ilość odpadów powstających na tego typu nieruchomościach wykazuje

tendencję rosnącą. W związku z tym faktem w przyszłych latach należy spodziewać się dalszego wzrostu ilości odpadów przekazywanych do zagospodarowania przez wszelkiego rodzaju prowadzących działalność gospodarczą, instytucje, placówki i władających nieruchomościami wykorzystywanymi przez część roku na cele rekreacyjno-wypoczynkowe.

Rosnący trend w ilości odpadów z nieruchomości niezamieszkałych wraz z dość stabilnym poziomem ilości odpadów z nieruchomości zamieszkałych, wskazują na ogólny wzrost wielkości strumienia odpadów wytwarzanych na terenie miasta. Przy uwzględnieniu parametrów wydajnościowych RIPOK w Trzebieiniu, tj. możliwości przetwarzania linii mechaniczno-biologicznej dla zmieszanych odpadów komunalnych na poziomie 40 000 Mg/rok\*, wydajności przetwarzania instalacji dla odpadów zielonych i ulegających biodegradacji na poziomie 2 000 Mg/rok\* oraz możliwości przetwarzania pozostałości z sortowania i mechaniczno-biologicznego przetwarzania odpadów komunalnych przeznaczonych do składowania na poziomie 16 240 Mg/rok\*, nie powinny wystąpić problemy z zagospodarowaniem płynącego od wytwórców z terenu miasta strumienia odpadów.

\* źródło: dane podmiotu odbierającego odpady komunalne;

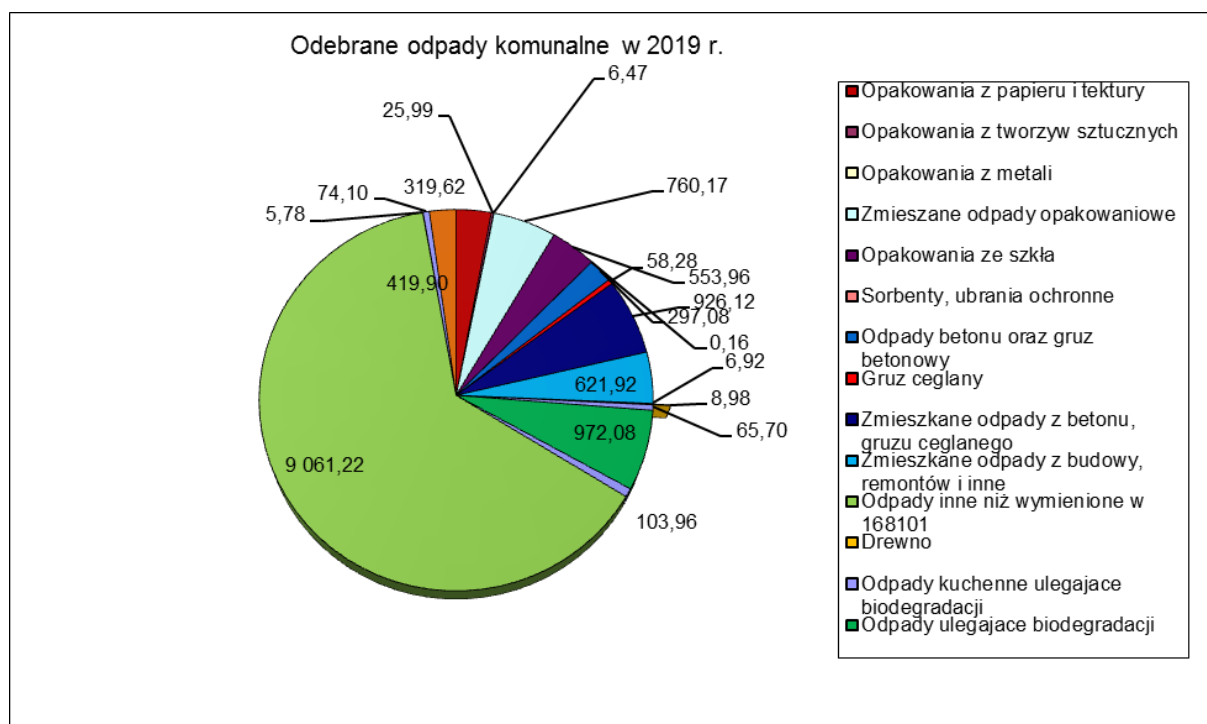
**Tabela 2 – Odebrane odpady komunalne w 2019 r.\***

| <b>Kod odebranych odpadów</b> | <b>Rodzaj odebranych odpadów</b>                        | <b>Masa odebranych odpadów [Mg]</b> |
|-------------------------------|---|-------------------------------------|
| 04 02 22                      | Odpady z przetworzonych włókien tekstylnych             | 5,78                                |
| 150101                        | Opakowania z papieru i tektury                          | 419,90                              |
| 150102                        | Opakowania z tworzyw sztucznych                         | 25,99                               |
| 150104                        | Opakowania z metali                                     | 6,47                                |
| 150106                        | Zmieszane odpady opakowaniowe                           | 760,17                              |
| 150107                        | Opakowania ze szkła                                     | 553,96                              |
| 150203                        | Sorbenty, ubrania ochronne                              | 0,16                                |
| 168102                        | Odpady inne niż wymienione w 168101                     | 6,82                                |
| 170101                        | Odpady betonu oraz gruz betonowy z rozbiórek i remontów | 297,08                              |
| 170102                        | Gruz ceglany  | 58,28                               |
| 170107                        | Zmieszane odpady z betonu, gruzu ceglanego              | 926,12                              |
| 170904                        | Zmieszane odpady z budowy, remontów i demontażu         | 621,92                              |
| 200138                        | Drewno inne niż wymienione w 200137                     | 8,98                                |
| 200108                        | Odpady kuchenne ulegające biodegradacji                 | 65,70                               |
| 200201                        | Odpady ulegające biodegradacji                          | 972,08                              |
| 200203                        | Inne odpady nieulegające biodegradacji                  | 103,96                              |

|              |   |                  |
|--------------|---|------------------|
| 200301       | Niesegregowane (zmieszane) odpady komunalne | 9 061,22         |
| 200302       | Odpady z targowisk                          | 74,10            |
| 200307       | Odpady wielkogabarytowe                     | 319,62           |
| <b>Razem</b> |   | <b>14 288,31</b> |

\* źródło: na podstawie danych uzyskanych od podmiotu odbierającego odpady komunalne w 2019 r.;

**Wykres 2 – Odebrane odpady komunalne w 2019 r. [Mg]\***



\* źródło: na podstawie danych uzyskanych od podmiotu odbierającego odpady komunalne w 2019 r.;

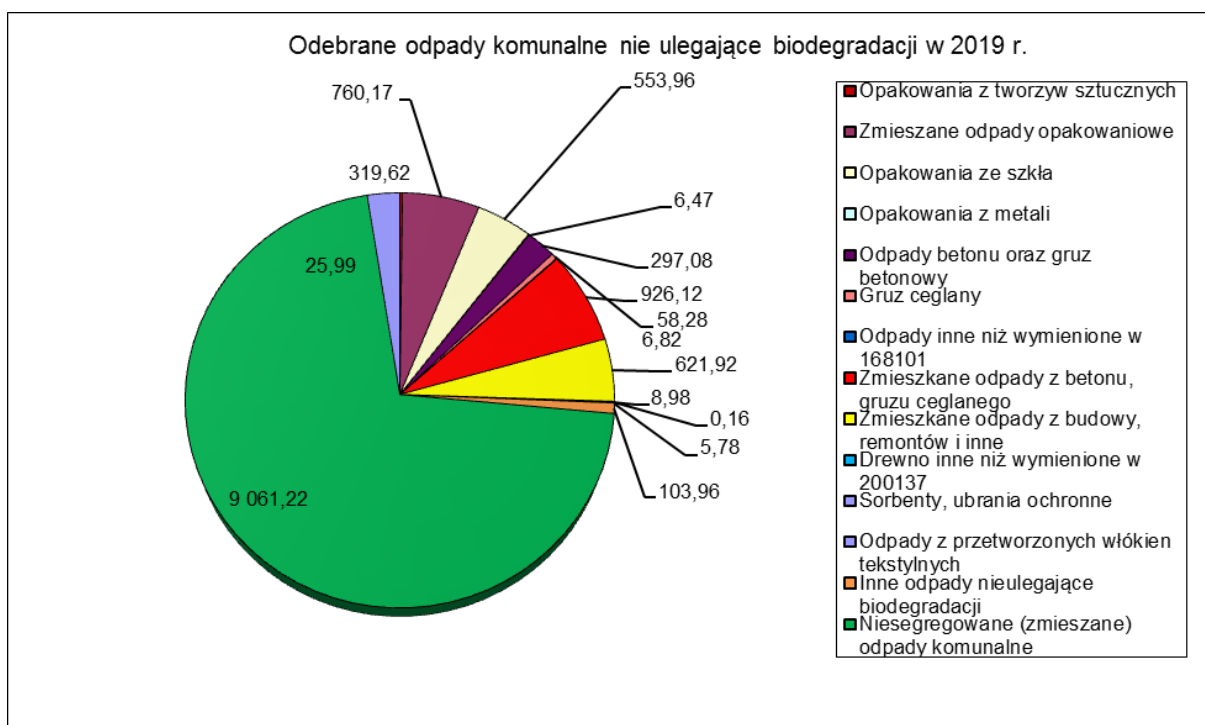
**Tabela 3 – Odebrane odpady komunalne nieulegające biodegradacji w 2019 r.\***

| Kod odebranych odpadów | Rodzaj odebranych odpadów                               | Masa odebranych odpadów [Mg] |
|------------------------|---|------------------------------|
| 200307                 | Odpady wielkogabarytowe                                 | 319,62                       |
| 200301                 | Niesegregowane (zmieszane) odpady komunalne             | 9061,22                      |
| 200203                 | Inne odpady nieulegające biodegradacji                  | 103,96                       |
| 200138                 | Drewno inne niż wymienione w 200137                     | 8,98                         |
| 170904                 | Zmieszane odpady z budowy, remontów i demontażu         | 621,92                       |
| 170107                 | Zmieszane odpady z betonu, gruzu ceglanego,             | 926,12                       |
| 170102                 | Gruz ceglany  | 58,28                        |
| 170101                 | Odpady betonu oraz gruz betonowy z rozbiórek i remontów | 297,08                       |

|              |   |                  |
|--------------|---|------------------|
| 168102       | Odpady inne niż wymienione w 168101         | 6,82             |
| 150203       | Sorbenty, ubrania ochronne                  | 0,16             |
| 150107       | Opakowania ze szkła                         | 553,96           |
| 150106       | Zmieszane odpady opakowaniowe               | 760,17           |
| 150104       | Opakowania z metali                         | 6,47             |
| 150102       | Opakowania z tworzyw sztucznych             | 25,99            |
| 040222       | Odpady z przetworzonych włókien tekstylnych | 5,78             |
| <b>Razem</b> |   | <b>12 756,53</b> |

\* źródło: na podstawie danych uzyskanych od podmiotu odbierającego odpady komunalne w 2019 r.;

### Wykres 3 – Odebrane odpady komunalne nieulegające biodegradacji w 2019 r. [Mg]\*



\* źródło: na podstawie danych uzyskanych od podmiotu odbierającego odpady komunalne w 2019 r.;

W 2019 r. największą grupę odpadów komunalnych powstających w gospodarstwach domowych i na terenie nieruchomości niezamieszkałych stanowiły odpady powstające po segregacji (pozostałości po segregacji) i odpady zmieszane. Cały strumień tych odpadów, zgodnie z wytycznymi zarówno wojewódzkich, jak i krajowych dokumentów planistycznych dotyczących gospodarki odpadami, został poddany innym niż składowanie procesom przetwarzania.

Znaczącą grupą odpadów były również odpady betonu oraz gruz z rozbiórek i remontów wraz ze zmieszanymi odpadami z budów, remontów i demontaży.

Kolejną grupę pod względem ilościowo-wagowym stanowiły odpady opakowaniowe z frakcji gromadzonych selektywnie, a więc opakowania ze szkła, opakowania z papieru i tektury oraz odpady ulegające biodegradacji.

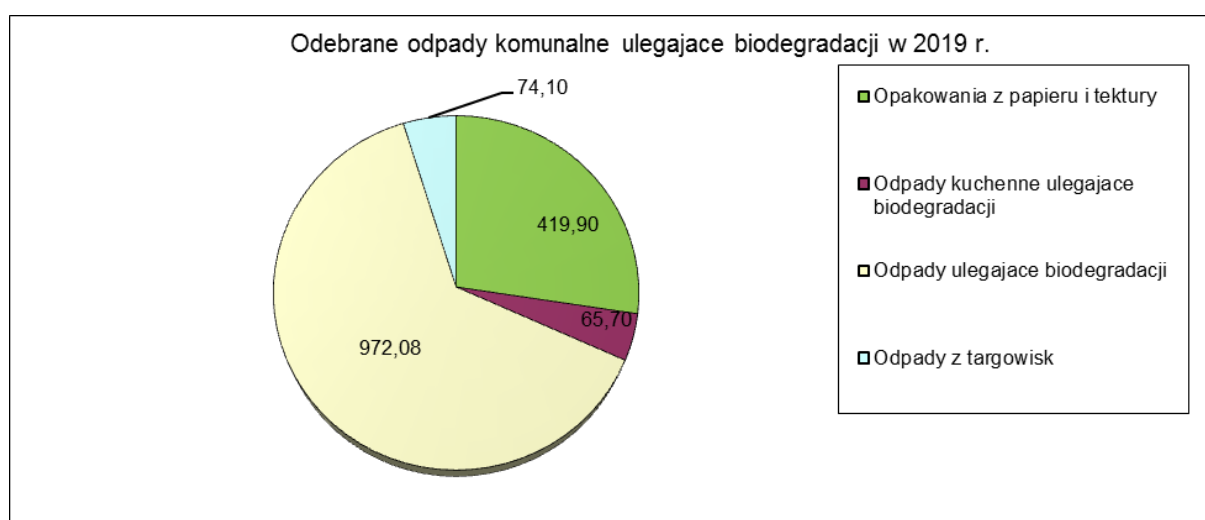


**Tabela 4 – Odebrane odpady komunalne ulegające biodegradacji w 2019 r.\***

| Kod odebranych odpadów | Rodzaj odebranych odpadów               | Masa odebranych odpadów [Mg] |
|------------------------|---|------------------------------|
| 150101                 | Opakowania z papieru i tektury          | 419,90                       |
| 200108                 | Odpady kuchenne ulegające biodegradacji | 65,70                        |
| 200201                 | Odpady ulegające biodegradacji          | 972,08                       |
| 200302                 | Odpady z targowisk                      | 74,10                        |
| <b>Razem</b>           |   | <b>1 531,78</b>              |

\* źródło: na podstawie danych uzyskanych od podmiotu odbierającego odpady komunalne w 2019 r.;

**Wykres 4 – Odebrane odpady komunalne ulegające biodegradacji w 2019 r. [Mg]\***



\* źródło: na podstawie danych uzyskanych od podmiotu odbierającego odpady komunalne w 2019 r.;

W powyższym zestawieniu najmniejszą pod względem ilościowym grupę odpadów stanowiły odpady ulegające biodegradacji, których w 2019 r. odebrano 972,08 Mg. Odpadów z papieru i tektury odebrano 419,90 Mg. Natomiast odpadów kuchennych ulegających biodegradacji odebrano 65,70 Mg, a odpadów z targowisk 74,10 Mg.

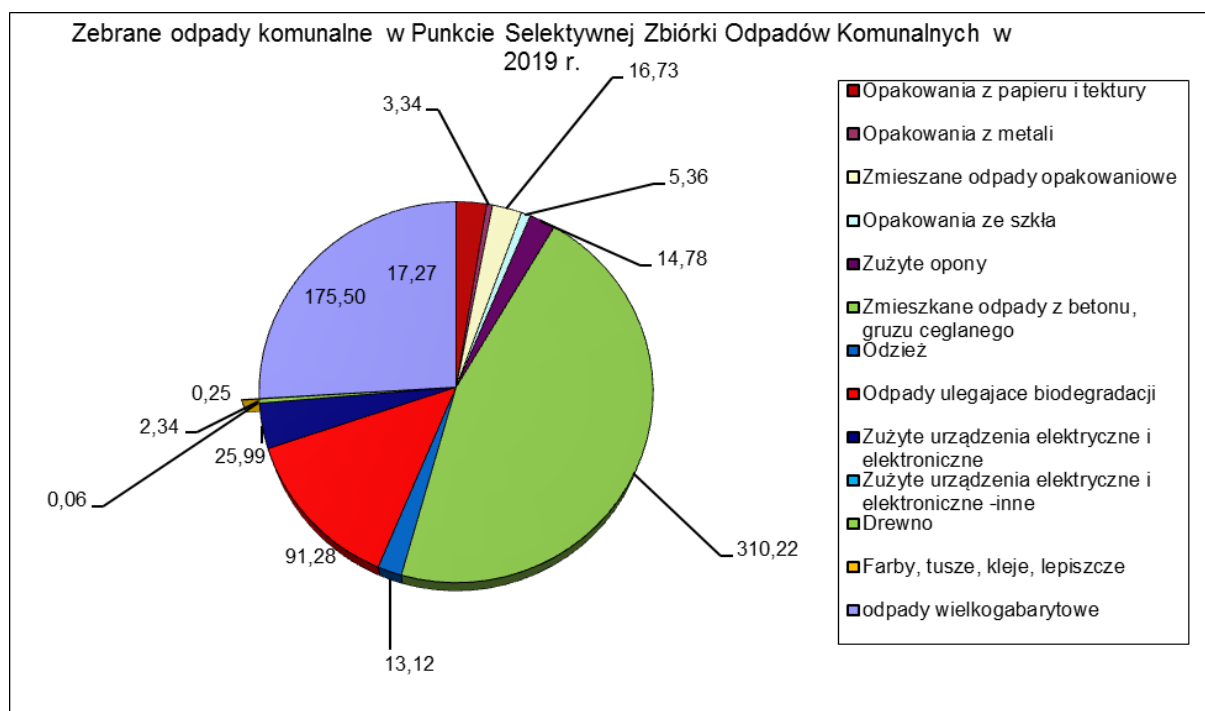
**Tabela 5 – Zebrane odpady komunalne w Punkcie Selektywnej Zbiórki Odpadów Komunalnych w 2019 r.\***

| Kod odebranych odpadów | Rodzaj odebranych odpadów   | Masa odebranych odpadów [Mg] |
|------------------------|---|------------------------------|
| 200307                 | Odpady wielkogabarytowe   | 175,50                       |
| 200201                 | Odpady ulegające biodegradacji  | 91,28                        |
| 200138                 | Drewno inne niż wymienione w 20 01 37   | 2,34                         |
| 200136                 | Zużyte urządzenia elektryczne i elektroniczne inne niż wymienione w 20 01 21, 20 01 23 i 20 01 35 | 0,06                         |
| 200135*                | Zużyte urządzenia elektryczne i   | 25,99                        |

|              |   |               |
|--------------|---|---------------|
|              | elektroniczne inne niż wymienione w 20 01 21 i 20 01 23 zawierające niebezpieczne składniki (1) |               |
| 200128       | Farby, tusze, farby drukarskie, kleje   | 0,25          |
| 200110       | Odzież  | 13,12         |
| 170107       | Zmieszane odpady z betonu, gruzu ceglanego  | 310,22        |
| 160103       | Zużyte opony  | 14,78         |
| 150104       | Opakowania z metali   | 3,34          |
| 150106       | Zmieszane odpady opakowaniowe   | 16,73         |
| 150107       | Opakowania ze szkła   | 5,36          |
| 150101       | Opakowania z papieru i lektury  | 17,27         |
| <b>Razem</b> |   | <b>676,25</b> |

\*źródło: na podstawie danych uzyskanych od podmiotu odbierającego odpady komunalne w 2019 r.;

### Wykres 5 – Zebrane odpady komunalne w Punkcie Selektywnej Zbiórki Odpadów Komunalnych w 2019 r. [Mg]\*



\*źródło: na podstawie danych uzyskanych od podmiotu odbierającego odpady komunalne w 2019 r.;

W strumieniu odpadów komunalnych trafiających w 2019 r. do Punktu Selektywnej Zbiórki Odpadów Komunalnych (PSZOK) największe ilościowo-wagowe grupy odpadów stanowiły zmieszane odpady z betonu, gruzu ceglanego, oraz odpady wielkogabarytowe i odpady ulegające biodegradacji. Opakowań ze szkła zebrano 5,36 Mg, a zmieszanych odpadów opakowaniowych zebrano 16,73 Mg, oraz opakowań z papieru i tektury 17,27 Mg. Kolejnymi grupami odpadów były zużyte urządzenia elektryczne, odzież oraz zużyte opony.

W 2019 r. do PSZOK trafiły również opakowania z metali, drewno, farby, tusze, kleje.

## 11. Podsumowanie

Zgodnie z Rozporządzeniem Ministra Środowiska z dnia 14 grudnia 2016 r. w sprawie poziomów recyklingu, przygotowania do ponownego użycia i odzysku innymi metodami niektórych frakcji odpadów komunalnych (Dz. U. z 2016 r. poz. 2167), poziomy te dla roku 2019 wynoszą odpowiednio:

- papier, metal, tworzywa sztuczne, szkło – 40%,
- inne niż niebezpieczne odpady budowlane i rozbiórkowe – 60%.

Gmina Miejska Bolesławiec, w roku 2019, osiągnęła wymagane poziomy, to jest:

- 1) poziom recyklingu i przygotowania do ponownego użycia papieru, metali, tworzyw sztucznych i szkła 48%;
- 2) poziom recyklingu, przygotowania do ponownego użycia i odzysku innymi metodami innych niż niebezpieczne odpadów budowlanych i rozbiórkowych 67%.

Powyższe dane dowodzą, iż system gospodarowania odpadami komunalnymi na terenie miasta Bolesławiec funkcjonuje prawidłowo, a gmina wywiązuje się z ciężących na niej obowiązków w zakresie osiągnięcia ustawowych wskaźników.

Na podstawie niniejszego opracowania sformułować należy niezmiennie w stosunku do analiz za lata poprzednie wnioski, a mianowicie:

- istniejąca infrastruktura, wykorzystywana do zagospodarowywania odpadów powstających na terenie miasta, umożliwia przetwarzanie pozostałości po segregacji, w tym odpadów zmieszanych, odpadów zielonych oraz pozostałości z sortowania i pozostałości z mechaniczno-biologicznego przetwarzania odpadów komunalnych przeznaczonych do składowania;
- ilość odpadów komunalnych wytwarzanych na terenie miasta wykazuje tendencję rosnącą, przy czym całość strumienia odpadów poddawana jest procesom odzysku i unieszkodliwiania zapobiegającym deponowaniu ich na składowisku;
- podejmowane są działania mające na celu objęcie wszystkich mieszkańców systemem odpadowym i zmniejszenie liczby nieruchomości korzystających ze zbiorników bezodpływowych;
- wskaźniki recyklingu, przygotowania do ponownego użycia i odzysku odpadów komunalnych osiągają właściwe poziomy;
- podmiot odpowiedzialny za odbiór i zagospodarowanie odpadów komunalnych z terenu miasta wywiązuje się z powierzonych mu zadań i sukcesywnie realizuje zadania inwestycyjne związane z gospodarowaniem odpadów;
- koszty poniesione na odbieranie, odzysk, recykling i unieszkodliwianie odpadów komunalnych i związane z nimi wydatki systemowe, pomimo, iż wykazują tendencję rosnącą znajdują pokrycie w uzyskiwanych dochodach z tytułu opłaty za gospodarowanie odpadami komunalnymi.

Zgodnie z art. 9tb ustawy z dnia 13 września 1996 r. o utrzymaniu czystości i porządku w gminach (t.j. Dz. U. z 2019 r. poz. 2010 ze zm.) analizę stanu gospodarki odpadami komunalnymi sporządza się na podstawie sprawozdań złożonych przez podmioty odbierające odpady komunalne od właścicieli nieruchomości, podmioty prowadzące punkty selektywnego zbierania odpadów komunalnych, podmioty zbierające odpady komunalne, informacji

przekazanych przez prowadzących instalacje komunalne oraz na podstawie rocznego sprawozdania z realizacji zadań z zakresu gospodarowania odpadami komunalnymi oraz innych dostępnych danych o czynnikach wpływających na koszty systemu gospodarowania odpadami komunalnymi.

Analizę stanu gospodarki odpadami komunalnymi sporządza się w terminie do dnia 30 kwietnia za poprzedni rok kalendarzowy, która podlega publicznemu udostępnieniu na stronie podmiotowej Biuletynu Informacji Publicznej urzędu gminy.

Przepisami ustawy z 23 stycznia 2020 r. o zmianie ustawy o odpadach oraz niektórych innych ustaw (Dz.U. z 2020 r. poz. 150) wydłużono terminy składania sprawozdań z gospodarowania odpadami za 2019 r. (przesunięcia terminów składania sprawozdań dotyczą wyłącznie sprawozdań składanych za 2019 r.). Podmioty odbierające odpady komunalne od właścicieli nieruchomości są obowiązane do sporządzania rocznych sprawozdań, które winne przekazać wójtowi, burmistrzowi lub prezydentowi miasta w terminie do dnia 30 czerwca za poprzedni rok kalendarzowy, a nie jak było to dotychczas do dnia 31 stycznia.

Żaden z przepisów przejściowych, ustaw zmieniających ustawę o utrzymaniu czystości i porządku w gminach, terminu opracowania analizy nie przedłużył adekwatnie do terminów składania sprawozdań z gospodarowania odpadami. Powodując, tym samym, błąd ustawodawcy, który nie przeanalizował skutków przesunięcia terminów składania ww. sprawozdań.

Przesunięcie terminów składania sprawozdań przez podmioty odbierające odpady komunalne od właścicieli nieruchomości, podmioty prowadzące punkty selektywnego zbierania odpadów komunalnych, podmioty zbierające odpady komunalne, informacji przekazanych przez prowadzących instalacje komunalne bez przesunięcia terminu opracowania analizy powoduje, że jej opracowanie zawierające pełne dane, w ustawowym terminie, staje się niemożliwe.

**W związku z powyższym, aby podsumować stan gospodarki odpadami komunalnymi, konieczne będzie przygotowanie korekty analizy stanu gospodarki odpadami komunalnymi, po otrzymaniu wszystkich sprawozdań od podmiotów odbierających i zbierających odpady komunalne, to jest w terminie po 31 sierpnia 2020 r.**