



**Analiza stanu gospodarki  
odpadami komunalnymi  
na terenie  
Gminy Miejskiej Bolesławiec  
za 2025 rok**

**Kwiecień 2026 r.**

## Spis treści

1. Wprowadzenie .....	3
2. Zagadnienia ogólne .....	3
3. Źródła powstania odpadów komunalnych .....	5
4. System gospodarowania odpadami komunalnymi .....	6
5. Możliwości przetwarzania odpadów komunalnych .....	9
6. Plany inwestycyjne związane z gospodarowaniem odpadami komunalnymi .....	9
7. Koszty poniesione w związku z odbieraniem, odzyskiem, recyklingiem i unieszkodliwianiem odpadów komunalnych .....	10
8. Liczba mieszkańców .....	11
9. Liczba właścicieli nieruchomości którzy nie zawarli umowy, o której mowa w art. 6 ust. 1 ustawy o utrzymaniu czystości i porządku w gminach, w imieniu których gmina powinna podjąć działania, o których mowa w art. 6 ust. 6–12 tej ustawy .....	11
10. Ilość odpadów komunalnych wytwarzanych na terenie gminy, w tym ilość zmieszanych odpadów komunalnych, odpadów zielonych odbieranych z terenu gminy oraz powstających z przetwarzania odpadów komunalnych pozostałości z sortowania i pozostałości z mechaniczno-biologicznego przetwarzania odpadów komunalnych przeznaczonych do składowania.....	12
11. Podsumowanie .....	20

## **1. Wprowadzenie**

Utrzymanie czystości i porządku należy do obowiązkowych zadań własnych gminy. Obowiązki gminy z zakresu utrzymania czystości i porządku na swoim terenie szczegółowo określa rozdział 2 ustawy, z dnia 13 września 1996 r., o utrzymaniu czystości i porządku w gminach (Dz. U. z 2025 r. poz. 733 ze zm.).

Na podstawie art. 3 ust 2 pkt 10 ustawy o utrzymaniu czystości i porządku w gminach, gminy zapewniają czystość i porządek na swoim terenie i tworzą warunki niezbędne do ich utrzymania, a w szczególności, dokonują corocznej analizy stanu gospodarki odpadami komunalnymi, w celu weryfikacji możliwości technicznych i organizacyjnych gminy w zakresie gospodarowania odpadami komunalnymi.

W myśl ww. ustawy, na podstawie sprawozdań złożonych przez podmioty odbierające odpady komunalne od właścicieli nieruchomości, podmioty prowadzące punkty selektywnego zbierania odpadów komunalnych, podmioty zbierające odpady komunalne oraz na podstawie rocznego sprawozdania z realizacji zadań z zakresu gospodarowania odpadami komunalnymi, oraz innych dostępnych danych wpływających na koszty systemu gospodarowania odpadami komunalnymi wójt, burmistrz lub prezydent miasta sporządza analizę stanu gospodarki odpadami komunalnymi, obejmującą w szczególności:

- 1) możliwości przetwarzania zmieszanych odpadów komunalnych, bioodpadów oraz pozostałości z sortowania i pozostałości z mechaniczno-biologicznego przetwarzania odpadów komunalnych przeznaczonych do składowania;
- 2) potrzeby inwestycyjne związane z gospodarowaniem odpadami komunalnymi;
- 3) koszty poniesione w związku z odbieraniem, odzyskiem, recyklingiem i unieszkodliwianiem odpadów komunalnych;
- 4) liczbę mieszkańców;
- 5) liczbę właścicieli nieruchomości, którzy nie zawarli umowy, o której mowa w art. 6 ust. 1, w imieniu których gmina powinna podjąć działania, o których mowa w art. 6 ust. 6-12;
- 6) ilość odpadów komunalnych wytwarzanych na terenie gminy;
- 7) ilość zmieszanych odpadów komunalnych i bioodpadów stanowiących odpady komunalne, odbieranych z terenu gminy oraz powstających z przetwarzania odpadów komunalnych pozostałości z sortowania i pozostałości z mechaniczno-biologicznego przetwarzania odpadów komunalnych przeznaczonych do składowania.

## **2. Zagadnienia ogólne**

Ustawa o utrzymaniu czystości i porządku w gminach nakłada na gminy obowiązek wprowadzenia nowego systemu gospodarki odpadami komunalnymi poprzez przejęcie odpowiedzialności za odbiór i zagospodarowanie odpadów komunalnych od właścicieli nieruchomości.

Na podstawie ustawy z dnia 8 marca 1990 r. o samorządzie gminnym (Dz. U. z 2025 r. poz. 1153 ze zm.) oraz ustawy z dnia 13 września 1996 r. o utrzymaniu czystości i porządku w gminach (Dz. U. z 2025 r. poz. 733 ze zm.), Rada Miasta Bolesławiec podjęła następujące akty prawa miejscowego:

1. Uchwała nr XXI/150/2025 Rady Miasta Bolesławiec z dnia 26 listopada 2025 r. w sprawie wyboru metody ustalenia opłaty za gospodarowanie odpadami komunalnymi oraz określenia jej stawek na terenie Gminy Miejskiej Bolesławiec;
2. Uchwała nr V/53/2024 Rady Miasta Bolesławiec z dnia 24 lipca 2024 r. w sprawie wyboru metody ustalenia opłaty za gospodarowanie odpadami komunalnymi oraz określenia jej stawek na terenie Gminy Miejskiej Bolesławiec;
3. Uchwała nr L/529/2023 Rady Miasta Bolesławiec z dnia 1 marca 2023 r. w sprawie zmiany uchwały nr XXIII/267/2020 Rady Miasta Bolesławiec z dnia 28 października 2020 r. w sprawie regulaminu utrzymania czystości i porządku na terenie miasta Bolesławiec;
4. Uchwała nr XVIII/327/2021 Rady Miasta Bolesławiec z 31 marca 2021r. w sprawie zmiany uchwały nr XXIII/267/2020 Rady Miasta Bolesławiec z dnia 28 października 2020 r. w sprawie regulaminu utrzymania czystości i porządku na terenie miasta Bolesławiec;
5. Uchwała nr XVIII/326/2021 Rady Miasta Bolesławiec z 31 marca 2021r. w sprawie zmiany uchwały nr XXIII/268/2020 Rady Miasta Bolesławiec z dnia 28 października 2020 r. w sprawie szczegółowego sposobu i zakresu świadczenia usług w zakresie odbierania odpadów komunalnych od właścicieli nieruchomości i zagospodarowania tych odpadów w zamian za uiszczoną przez właściciela nieruchomości opłatą za gospodarowanie odpadami komunalnymi;
6. Uchwała nr XXIVII/317/2021 Rady Miasta Bolesławiec z dnia 24 lutego 2021 r. w sprawie zmiany uchwały nr XXIII/272/2020 Rady Miasta Bolesławiec z dnia 28 października 2022 r. w sprawie określenia wzoru deklaracji o wysokości opłaty za gospodarowania odpadami komunalnymi na terenie Gminy Miejskiej Bolesławiec;
7. Uchwała nr XXIII/272/2020 Rady Miasta Bolesławiec z dnia 28 października 2020 r. w sprawie określenia wzoru deklaracji o wysokości opłaty za gospodarowanie odpadami komunalnymi na terenie Gminy Miejskiej Bolesławiec;
8. Uchwała nr XXIII/270/2020 Rady Miasta Bolesławiec z dnia 28 października 2020 r. w sprawie uchylecia uchwały nr XXXII/274/2012 Rady Miasta Bolesławiec z dnia 28 grudnia 2012 r. w sprawie odbierania odpadów komunalnych od właścicieli nieruchomości, na których nie zamieszkują mieszkańcy, a powstają odpady komunalne;
9. Uchwała nr XXIII/269/2020 Rady Miasta Bolesławiec z dnia 28 października 2020 r. w sprawie ustalenia górnych stawek opłat ponoszonych przez właścicieli nieruchomości za odbieranie odpadów komunalnych, opróżnianie zbiorników bezodpływowych i transportu nieczystości ciekłych z nieruchomości na terenie miasta Bolesławiec;
10. Uchwała nr XXIII/268/2020 Rady Miasta Bolesławiec z dnia 28 października 2020 r. w sprawie szczegółowego sposobu i zakresu świadczenia usług w zakresie odbierania odpadów komunalnych od właścicieli nieruchomości i zagospodarowania tych odpadów w zamian za uiszczoną przez właściciela nieruchomości opłatą za gospodarowanie odpadami komunalnymi;
11. Uchwała nr XXIII/267/2020 Rady Miasta Bolesławiec z dnia 28 października 2020 r. w sprawie regulaminu utrzymania czystości i porządku na terenie miasta Bolesławiec;
12. Uchwała nr XXIX/297/2016 Rady Miasta Bolesławiec z dnia 26 października 2016 r. zmieniająca uchwałę nr XIII/16/2015 Rady Miasta Bolesławiec z dnia 23 września 2015 r. w sprawie wyboru metody ustalenia opłaty za gospodarowanie odpadami komunalnymi oraz ustalenia wysokości tej opłaty i ustalenia stawki za pojemniki na terenie miasta Bolesławiec;
13. Uchwała nr XVI/203/2015 Rady Miasta Bolesławiec z dnia 30 grudnia 2015 r. w sprawie ustalenia terminu, częstotliwości i trybu uiszczania opłaty za gospodarowania odpadami komunalnymi.

Właściciele nieruchomości, są obowiązani ponosić na rzecz gminy, na terenie której są położone ich nieruchomości, opłatę za gospodarowanie odpadami komunalnymi.

W przypadku nieruchomości zamieszkałych, opłata za gospodarowanie odpadami komunalnymi wynosiła 35,00 złotych od osoby zamieszkującej daną nieruchomość. Wszyscy mieszkańcy zobowiązani są do segregacji odpadów komunalnych.

Zwalnia się w części z opłaty za gospodarowanie odpadami komunalnymi, właściciele nieruchomości zabudowanych budynkami mieszkalnymi jednorodzinnymi kompostujących bioodpady stanowiące odpady komunalne w kompostowniku przydomowym, proporcjonalnie do zmniejszenia kosztów gospodarowania odpadami komunalnymi z gospodarstw domowych tj. w wysokości 1,00 zł na każdego mieszkańca.

W przypadku nieruchomości niezamieszkałych, na mocy uchwały nr XXIII/270/2020 Rady Miasta Bolesławiec z dnia 28.10.2020 r. właściciele tych nieruchomości zobowiązani są do podpisania własnych umów z podmiotem odbierającym odpady komunalne.

W 2024 r. przeprowadzono postępowanie o udzielenie zamówienia publicznego na okres od 1 stycznia 2025 r. do 31 grudnia 2025 r., na świadczenie usług w zakresie odbioru i zagospodarowania odpadów komunalnych z terenu miasta Bolesławiec. W wyniku przeprowadzonego postępowania wyłoniono Miejski Zakład Gospodarki Komunalnej Sp. z o.o. w Bolesławcu jako podmiot – przedsiębiorcę odbierającego odpady komunalne z terenu miasta. Podmiot ten w 2025 roku, zgodnie z zawartą w dniu 19 grudnia 2024 r. umową nr ZI.272.106.2024, realizował zadanie obejmujące odbiór i zagospodarowanie odpadów komunalnych z terenu miasta Bolesławiec oraz utworzenie i prowadzenie Punktu Selektywnej Zbiórki Odpadów Komunalnych (PSZOK).

Podobnie jak w latach poprzednich, niniejszy dokument opiera się głównie na danych i informacjach pochodzących od tego podmiotu.

W zestawieniach, porównawczych, uwzględniono dane zawarte w poprzednich opracowaniach (analizach za lata ubiegłe).

### **3. Źródła powstawania odpadów komunalnych**

Zgodnie z definicją, zawartą w art. 3 ust. 1 pkt 7 ustawy z dnia 14 grudnia 2012 r. o odpadach (Dz. U. z 2023 r. poz. 1587 ze zm.), przez odpady komunalne rozumie się odpady powstające w gospodarstwach domowych, z wyłączeniem pojazdów wycofanych z eksploatacji, a także odpady niezawierające odpadów niebezpiecznych pochodzące od innych wytwórców odpadów, które ze względu na swój charakter lub skład są podobne do odpadów powstających w gospodarstwach domowych; niesegregowane (zmieszane) odpady komunalne pozostają niesegregowanymi (zmieszanymi) odpadami komunalnymi, nawet jeżeli zostały poddane czynności przetwarzania odpadów, która nie zmieniła w sposób znaczący ich właściwości.

Niezmiennie, głównym źródłem powstawania odpadów komunalnych związanych z działalnością bytową człowieka są gospodarstwa domowe. Odpady komunalne powstają jednak nie tylko na terenach nieruchomości zamieszkałych, ale również w nieruchomościach niezamieszkałych, czyli przeznaczonych na szeroko rozumianą działalność gospodarczą,

budynkach użyteczności publicznej, placówkach dydaktyczno-edukacyjnych, handlowo-usługowych i innych (m.in. wykorzystywanych na cele rekreacyjno-wypoczynkowe).

Wśród źródeł powstawania odpadów należy wymienić również tzw. „dzikie wysypiska”. W ramach środków zabezpieczanych w budżecie miasta usuwane są zanieczyszczenia z tego typu miejsc i terenów. W 2025 r. usunięto 3 dzikie wysypiska zajmujące powierzchnię 85 m<sup>3</sup>.

#### **4. System gospodarowania odpadami komunalnymi**

Gospodarka odpadami komunalnymi na terenie miasta Bolesławiec opiera się na odbiorze odpadów z terenu nieruchomości zamieszkałych, z przeznaczonych do tego celu, i przystosowanych do opróżniania pojemników i worków.

Powstające na terenie miasta odpady zmieszane i pozostałości po segregacji trafiają do Zakładu Unieszkodliwiania Odpadów Komunalnych w Trzebieniu (dalej „ZUOK”). Odpady zebrane w sposób selektywny oraz odpady wielkogabarytowe dostarczane są głównie do ZUOK lub Punktu Selektywnej Zbiórki Odpadów Komunalnych.

W 2025 r. selektywnej zbiórce odpadów komunalnych podlegały, m.in. takie frakcje odpadów jak:

- 1) papier i tektura oraz opakowania wielomateriałowe;
- 2) tworzywa sztuczne i metale;
- 3) szkło oraz opakowania ze szkła;
- 4) bioodpady;
- 5) odpady budowlane i rozbiórkowe;
- 6) przeterminowane leki;
- 7) chemikalia;
- 8) zużyte baterie i akumulatory;
- 9) zużyty sprzęt elektryczny i elektroniczny;
- 10) meble i inne odpady wielkogabarytowe;
- 11) tekstylia i odzież;
- 12) zużyte opony;
- 13) problematyczne odpady komunalne (m.in. termometry rtęciowe, gaśnice, puszki po farbach, lakierach, aerozolach, zużyte smary, oleje, kleje).

Zgodnie ze szczegółowym sposobem i zakresem świadczenia usług w zakresie odbierania odpadów komunalnych od właścicieli nieruchomości, i zagospodarowania tych odpadów, w zamian za uiszczoną przez właścicieli nieruchomości opłatę za gospodarowanie odpadami komunalnymi, nieruchomości zamieszkałe wyposażane były w pojemniki i worki na odpady pozostałe po segregacji. Nieruchomości zamieszkałe, w zabudowie wielorodzinnej (wspólnoty), wyposażane były w pojemniki na bioodpady. Natomiast nieruchomości zamieszkałe w zabudowie jednorodzinnej, wyposażone zostały w worki lub pojemniki do zbierania odpadów: papieru, szkła, tworzyw sztucznych i metali oraz bioodpadów.

Do zbierania papieru i tektury wykorzystywane były pojemniki (worki) koloru niebieskiego, tworzyw sztucznych i metali – koloru żółtego, a szkła oraz opakowań ze szkła – koloru zielonego oraz bioodpadów – koloru brązowego. Do zbierania odpadów pozostałych po segregacji stosowano pojemniki koloru czarnego lub grafitowego.

Odpady wielkogabarytowe oraz zużyty sprzęt elektryczny i elektroniczny zbierano w Punkcie Selektywnej Zbiórki Odpadów Komunalnych i po zgłoszeniu, bezpośrednio z terenu nieruchomości na której powstały.

Odbiór i zagospodarowanie odpadów komunalnych zapewniony był również w „systemie akcyjnym”, np. w ramach akcji „Sprzątanie świata”, „Światowego Dnia Ziemi”, „Elektrograty wymiatamy z chaty”, „Operacja Czysta Rzeka” i „Na baterie też jest sposób”.

Prowadzone były także spotkania, akcje edukacyjne, prelekcje i stoiska edukacyjne takie jak np.: spotkania edukacyjne z podopiecznymi Dziennego Domu Seniora w Bolesławcu, promowanie prawidłowej segregacji podczas Dnia Seniora oraz Młodzieżowych zatargów z Teatrem, prelekcje w przedszkolach i szkołach.

Funkcjonuje usługa ECO Harmonogram, dzięki której mieszkańcy mają możliwość zainstalowania specjalnej aplikacji na swoich telefonach. Aplikacja ta przypomina mieszkańcom o zbiórce danej frakcji odpadów wraz z możliwością wyszukania informacji dotyczącej segregacji odpadów, PSZOK-u, zgłoszenia dzikiego wysypiska czy gabarytów.

W ciągu roku, a w szczególności w miesiącach październik/listopad prowadzono zbiórkę odpadów zielonych (liści). Odbiór tych odpadów odbywał się w systemie workowym.

W okresie od stycznia do końca lutego prowadzono odbiór poświętecznych, bożonarodzeniowych choinek. Odbiór choinek odbywał się bezpośrednio z terenu nieruchomości.

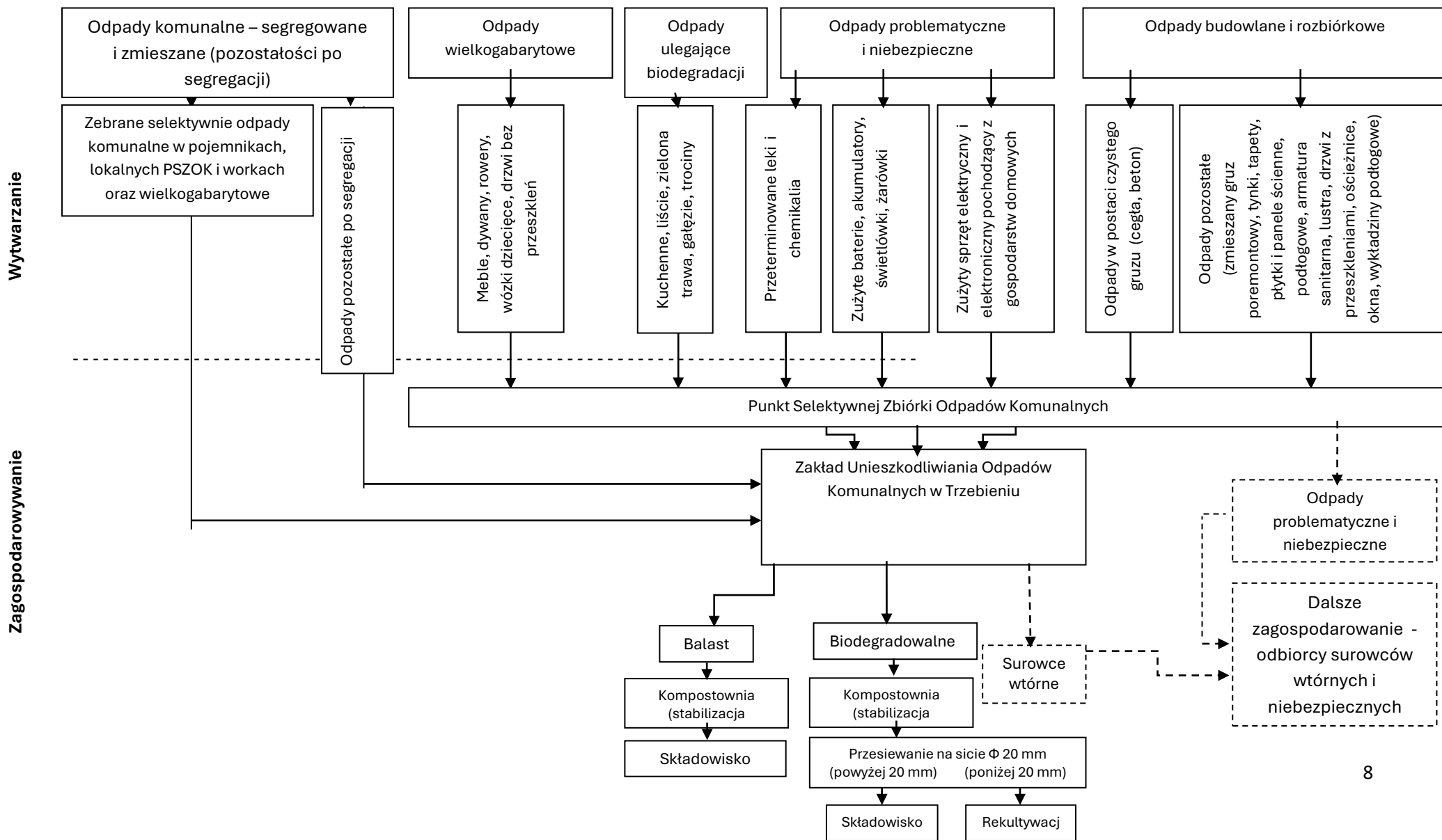
W myśl regulaminu, odpady problematyczne i niebezpieczne, tj. przeterminowane leki, chemikalia pochodzące z gospodarstw domowych, zużyte baterie, zużyte akumulatory, zużyty sprzęt elektryczny i elektroniczny przekazywano do Punktu Selektywnej Zbiórki Odpadów Komunalnych.

W celu ułatwienia mieszkańcom pozbywania się przeterminowanych leków, w większości aptek na terenie miasta, umieszczono specjalne pojemniki na te odpady. W szkołach i budynkach użyteczności publicznej rozmieszczono także pojemniki na zużyte baterie.

Na terenie miasta Bolesławiec funkcjonuje system ogólnodostępnych pojemników do zbierania segregowanych odpadów komunalnych tj.: papier, szkło, metal i tworzywa sztuczne, tzw. Lokalne Punkty Selektywnej Zbiórki Odpadów Komunalnych.

Uzupełnieniem infrastruktury sprzyjającej segregacji odpadów komunalnych, w postaci sieci lokalnych Punktów Selektywnej Zbiórki Odpadów Komunalnych („gniazd”), jest Centralny Punkt Selektywnej Zbiórki Odpadów Komunalnych (PSZOK). Punkt ten powstał i funkcjonuje na terenie Miejskiego Zakładu Gospodarki Komunalnej Sp. z o.o. w Bolesławcu przy ul. S. Staszica 6.

**Schemat 1 – system gospodarowania odpadami komunalnymi – „droga odpadu” (stan obowiązujący w 2025 r.)**



## 5. Możliwości przetwarzania odpadów komunalnych

Na terenie Gminy Miejskiej Bolesławiec nie ma bezpośredniej możliwości przetwarzania i unieszkodliwiania odpadów komunalnych. Zebrane i odebrane z terenu miasta Bolesławiec odpady komunalne zagospodarowywane są w Zakładzie Unieszkodliwiania Odpadów Komunalnych w Trzebieiniu (ZUOK).

Linia mechaniczno-biologicznego przetwarzania (MBP) dla zmieszanych odpadów komunalnych posiada wydajność 40 000 Mg/rok\* w systemie pracy dwuzmianowym.

Wydajność instalacji do przetwarzania selektywnie zebranych odpadów zielonych i innych bioodpadów, wraz z wybranymi odpadami ulegającymi biodegradacji to 2 000 Mg/rok\*.

Dla pozostałości z sortowania i mechaniczno-biologicznego przetwarzania odpadów komunalnych przeznaczonych do unieszkodliwiania w procesie stabilizacji tlenowej, a następnie składowania to 16 240 Mg/rok\*.

\* źródło: dane przedsiębiorcy odbierającego odpady komunalne z terenu miasta;

## 6. Plany inwestycyjne związane z gospodarowaniem odpadami komunalnymi

Gminy na mocy ustawy o utrzymaniu czystości i porządku w gminach obowiązane są podejmować działania związane z gospodarowaniem odpadami komunalnymi. Mając na uwadze działalność inwestycyjną w zakresie gospodarki odpadami komunalnymi, w celu realizacji powierzonych zadań Miejski Zakład Gospodarki Komunalnej Sp. z o.o. w Bolesławcu, planuje następujące inwestycje:

\* źródło: dane podmiotu odbierającego odpady komunalne;

L.P.	Wyszczególnienie	Ilość szt./kpl.	Wartość netto planowanych nakładów na 2026 r. w zł	Jednostka organizacyjna	Termin realizacji m-c
1	Rozdrabniacz odpadów	1	1 700 000	RZ	V-X
2	Zestaw urządzeń do monitoringu wizyjnego	1	130 000	RZ	I-VI
3	Kontener 20 m <sup>3</sup>	6	96 000	RZ	V-X
4	Wykonanie boksów z bloczków betonowych (tzw. Lego)	1	60 000	RZ	I-XII
5	Środki trwałe mniejszej wartości (sprzęt pomocniczy)		20 000	RZ	I-XII

<b>Razem RZ</b>			<b>2 006 000</b>		
1	Pojazd specjalistyczny do odbioru odpadów komunalnych, z zabudową dwukomorową	1	1 000 000	RO	III-XII
2	Kontenery i pojemniki na odpady	400	45 000	RO	II-X
3	Środki trwałe mniejszej wartości (sprzęt pomocniczy)		10 000	RO	I-XII
4.	Odchwaszczarka hydrauliczna do ciągnika	1	20 000	RO	I-III
5.	Zamiatarka hydrauliczna do ciągnika	1	97 000	RO	II-X
<b>Razem RO</b>			<b>1 172 000</b>		

W ramach działań związanych z gospodarką odpadami zapewniających mieszkańcom możliwość selektywnego zbierania odpadów komunalnych, tzw. segregacji „u źródła”, na terenie miasta utrzymywano, głównie przy budynkach wielolokalowych, sieć ogólnodostępnych pojemników do zbierania odpadów komunalnych, tj. papieru, metali, tworzyw sztucznych i szkła, w ilości 185 punktów oraz 57 kontenerów na odzież używaną.

#### **7. Koszty poniesione w związku z odbieraniem, odzyskiem, recyklingiem i unieszkodliwianiem odpadów komunalnych**

W 2025 r. z pobranych opłat za gospodarowanie odpadami komunalnymi gmina pokryła koszty systemu gospodarowania odpadami komunalnymi, które obejmowały: odbieranie, transport, zbieranie, odzysk i unieszkodliwianie odpadów komunalnych, obsługę administracyjną systemu, utrzymanie punktu selektywnego zbierania odpadów komunalnych, wyposażenia nieruchomości w pojemniki i worki do zbierania odpadów komunalnych oraz koszty utrzymywania pojemników w odpowiednim stanie sanitarnym, porządkowym i technicznym, koszty usunięcia odpadów komunalnych z miejsc nieprzeznaczonych do ich składowania i magazynowania oraz edukację ekologiczną w zakresie prawidłowego postępowania z odpadami komunalnymi. Wydatki zamknęły się w kwocie 13 676 211,95 zł.

Na przełomie lat zakres świadczeń wykonywanych dla mieszkańców, w zamian za wnoszoną opłatę za gospodarowanie odpadami komunalnymi, poszerzony został m.in. o utrzymanie w należytym stanie sanitarnym, porządkowym i technicznym pojemników na odpady komunalne, wyposażenie nieruchomości zamieszkałych w pojemniki na odpady zmieszane i pozostałości po segregacji, worki i pojemniki na odpady segregowane oraz umieszczenie na terenie miasta kontenerów na odzież. W ramach możliwości, przedmiotowy zakres świadczeń, jest sukcesywnie poszerzany.

Dużym obciążeniem podmiotu odbierającego odpady komunalne jest opłata za unieszkodliwianie odpadów, w tym opłata „marszałkowska” wynikająca z art. 273 ust. 1 pkt 4 ustawy z dnia 27 kwietnia 2001 r. Prawo ochrony środowiska (Dz. U. z 2025 r. poz. 647 ze zm.). Uwzględnia ona opłatę jaką MZGK obowiązany jest ponieść za składowanie odpadów. W 2025 r. opłata za unieszkodliwianie odpadów wyniosła 1 184 843,00 zł\*.

\* dane przedsiębiorcy odbierającego odpady komunalne z terenu miasta.

## **8. Liczba mieszkańców**

W okresie sprawozdawczym wysłano 285 wezwań mających na celu m.in. doprowadzenie do wywiązywania się z ciążących na właścicielach nieruchomości obowiązków w zakresie opłaty za gospodarowanie odpadami, m.in. do złożenia pierwszych deklaracji o wysokości opłaty lub złożenia nowych (zmieniających) deklaracji. Systematycznie prowadzono działania, w zakresie analizy zobowiązanych do uiszczenia opłaty za gospodarowanie odpadami komunalnymi, które pozwoliły na ustalenie nowych, mieszczących się w definicji ustawowej, właścicieli nieruchomości, którzy obowiązani byli wnieść ww. opłatę. Prowadzono działania, w zakresie analizy zobowiązanych do uiszczenia opłaty za gospodarowanie odpadami komunalnymi, które pozwoliły na ustalenie nowych płatników za nieruchomości zamieszkałe i nieruchomości niezamieszkałe, na których powstawały odpady komunalne.

Na dzień 31 grudnia 2025 r. w ewidencji wymiarowej ujętych było 32 752 zobowiązanych do uiszczania opłaty za gospodarowanie odpadami wszyscy zobowiązani są do segregacji w sposób selektywny. Dla porównania, w ewidencji wymiarowej na koniec 2024 r. objętych systemem gospodarki odpadami było 32 746 mieszkańców, w 2023 r. widniało 32 862 osób.

Liczba mieszkańców objętych systemem gospodarowania odpadami komunalnymi ustalona na koniec 2025 r. (32 752 osób) różniła się od liczby mieszkańców widniejących w ewidencji osób zameldowanych (35 339 osób). Różnica wynikała głównie z faktu oparcia metody obliczania opłaty za gospodarowanie odpadami komunalnymi o liczbę faktycznie zamieszkujących w nieruchomości.

Liczbę faktycznie zamieszkujących, na terenie miasta Bolesławiec, determinują wszelkiego rodzaju migracje mieszkańców, a więc wyjazdy poza granice miasta (kraju) w celach zarobkowych, pobierania nauki, wojna w Ukrainie czy też zmiany miejsc zamieszkania wynikające z posiadania wielu nieruchomości, np. w innych miejscowościach. Nie bez znaczenia dla ilości osób faktycznie zamieszkujących w mieście, pozostaje niezmiennie obserwowany od kilku lat trend wyludniania się miast położonych w niedalekich odległościach do dużych aglomeracji miejskich. Liczbę zamieszkujących w mieście, determinują również, takie czynniki jak czasowe wynajmowanie innego lokalu mieszkalnego, pobyty w szpitalach i innych miejscach hospitalizacji oraz odbywanie kary pozbawienia wolności.

## **9. Liczba właścicieli nieruchomości którzy nie zawarli umowy, o której mowa w art. 6 ust. 1 ustawy o utrzymaniu czystości i porządku w gminach, w imieniu których gmina powinna podjąć działania, o których mowa w art. 6 ust. 6-12 tej ustawy**

Według stanu na dzień 31 grudnia 2025 r. na terenie miasta Bolesławiec\*:

- istniało 58 nieruchomości ze zbiornikami bezodpływowymi niepodłączonymi do kanalizacji,

- nie stwierdzono oczyszczalni przydomowych,
- istniała 1 stacja zlewna.

W analizowanym okresie urzędnicy wraz ze strażnikami miejskimi, na bieżąco podejmowali działania, o których mowa w art. 6 ust. 6-12 ustawy o utrzymaniu czystości i porządku w gminach.

\* źródło: sprawozdanie SG-01 za 2025 r.

**10. Ilość odpadów komunalnych wytwarzanych na terenie gminy, w tym ilość zmieszanych odpadów komunalnych, odpadów zielonych odbieranych z terenu gminy oraz powstających z przetwarzania odpadów komunalnych pozostałości z sortowania i pozostałości z mechaniczno-biologicznego przetwarzania odpadów komunalnych przeznaczonych do składowania**

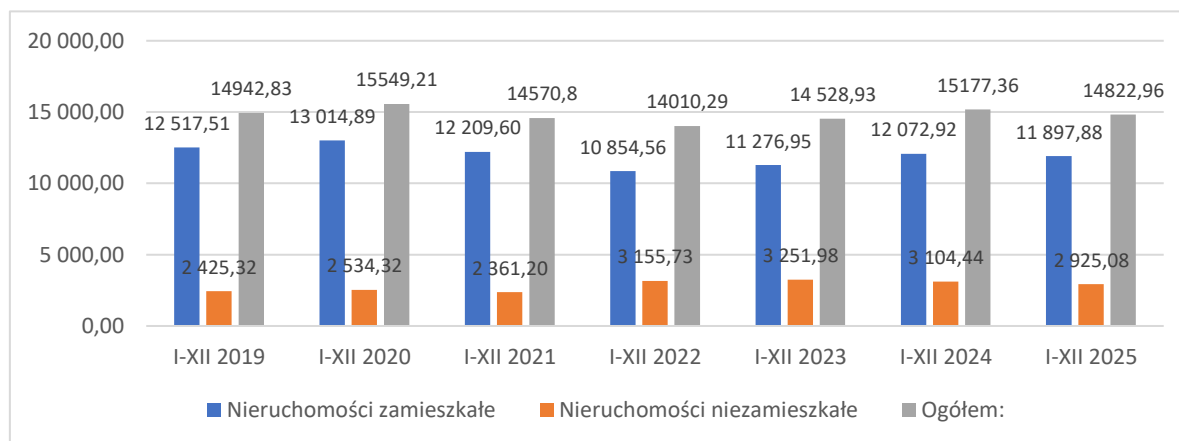
Gminy, w myśl art. 6c ust. 1 ustawy o utrzymaniu czystości i porządku w gminach, są obowiązane do zorganizowania odbierania odpadów komunalnych od właścicieli nieruchomości, na których zamieszkują mieszkańcy. Podmiot, któremu powierzono zadanie związane z odbiorem i zagospodarowaniem odpadów komunalnych odbiera i zbiera odpady z nieruchomości zamieszkałych.

**Tabela 1 – Ilość odpadów komunalnych odebranych z nieruchomości zamieszkałych i niezamieszkałych w latach 2019-2025 r. [Mg]\***

Rodzaj nieruchomości*	I-XII 2019	I-XII 2020	I-XII 2021	I-XII 2022	I-XII 2023	I-XII 2024	I-XII 2025
Nieruchomości zamieszkałe	12 517,51	13 014,89	12 209,60	10 854,56	11 276,95	12 072,92	11 897,88
Nieruchomości niezamieszkałe	2 425,32	2 534,32	2 361,20	3 155,73	3 251,98	3 153,7	2 925,08
<b>Ogółem:</b>	<b>14 942,83</b>	<b>15 549,21</b>	<b>14 570,8</b>	<b>14 010,29</b>	<b>14 528,93</b>	<b>15 177,36</b>	<b>14 822,96</b>

\* źródło: dane podmiotu odbierającego odpady komunalne w latach 2019-2025 r.;

**Wykres 1 – Ilość odpadów komunalnych odebranych z nieruchomości zamieszkałych i niezamieszkałych w latach 2019-2025 r. [Mg]\***



\* źródło: sprawozdanie prezydenta miasta z realizacji zadań z zakresu gospodarowania odpadami komunalnymi na podstawie danych uzyskanych od podmiotu odbierającego odpady komunalne w latach 2019-2025 r.;

W ogólnym strumieniu odpadów komunalnych zdecydowaną większość stanowią odpady powstające w gospodarstwach domowych. W 2025 r. miesięcznie powstało 991,49 Mg odpadów, w 2024 r. 1 006,08, w 2023 r. 939,75 Mg odpadów, w 2022 r. 904,55 Mg odpadów, w 2021 r. 939,06 Mg, w 2020 r. 1084,57 Mg.

Z porównania średniomiesięcznej ilości odpadów pochodzących z nieruchomości niezamieszkałych wynika, iż w roku 2025 powstało ich niewiele mniej niż w 2024 r. Ogólnie należy stwierdzić, iż ilość odpadów powstających na tego typu nieruchomościach wykazuje tendencję stałą. Porównywalna ilość odpadów z nieruchomości zamieszkałych wraz ze stabilnym poziomem ilości odpadów z nieruchomości niezamieszkałych, wskazuje na ogólną stabilność wielkości strumienia odpadów wytwarzanych na terenie miasta.

Przy uwzględnieniu parametrów wydajnościowych ZUOK w Trzebieniu, tj. możliwości przetwarzania linii mechaniczno-biologicznej dla zmieszanych odpadów komunalnych na poziomie 40 000 Mg/rok\*, wydajności przetwarzania instalacji dla odpadów zielonych i innych bioodpadów, wraz z wybranymi odpadami ulegającymi biodegradacji na poziomie 2 000 Mg/rok\* oraz możliwości przetwarzania pozostałości z sortowania i mechaniczno-biologicznego przetwarzania odpadów komunalnych przeznaczonych do unieszkodliwiania w procesie stabilizacji tlenowej, a następnie składowania na poziomie 16 240 Mg/rok\*, nie powinny wystąpić problemy z zagospodarowaniem płynącego od wytwórców, z terenu miasta, strumienia odpadów.

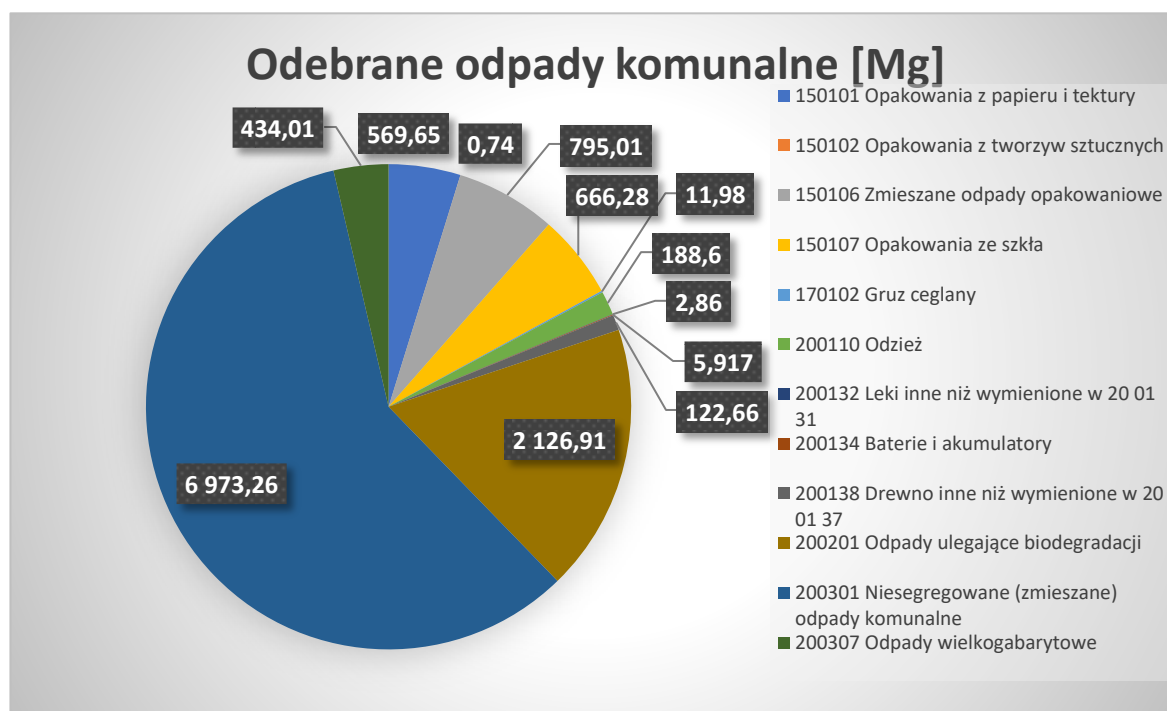
\* źródło: dane podmiotu odbierającego odpady komunalne;

**Tabela 2 – Odebrane odpady komunalne w 2025 r.\***

Kod odebranych odpadów	Rodzaj odebranych odpadów	Masa odebranych odpadów [Mg]
150101	Opakowania z papieru i tektury	569,65
150102	Opakowania z tworzyw sztucznych	0,74
150106	Zmieszane odpady opakowaniowe	795,01
150107	Opakowania ze szkła	666,28
170102	Gruz ceglany	11,98
200110	Odzież	188,6
200132	Leki inne niż wymienione w 20 01 31	2,86
200134	Baterie i akumulatory	5,917
200138	Drewno inne niż wymienione w 20 01 37	122,66
200201	Odpady ulegające biodegradacji	2 126,91
200301	Niesegregowane (zmieszane) odpady komunalne	6 973,26
200307	Odpady wielkogabarytowe	434,01
<b>Razem</b>		<b>11 897,88</b>

\* źródło: sprawozdanie prezydenta miasta z realizacji zadań z zakresu gospodarowania odpadami komunalnymi na podstawie danych uzyskanych od podmiotu odbierającego odpady komunalne w 2025 r.

**Wykres 2 – Odebrane odpady komunalne w 2025 r. [Mg]\***



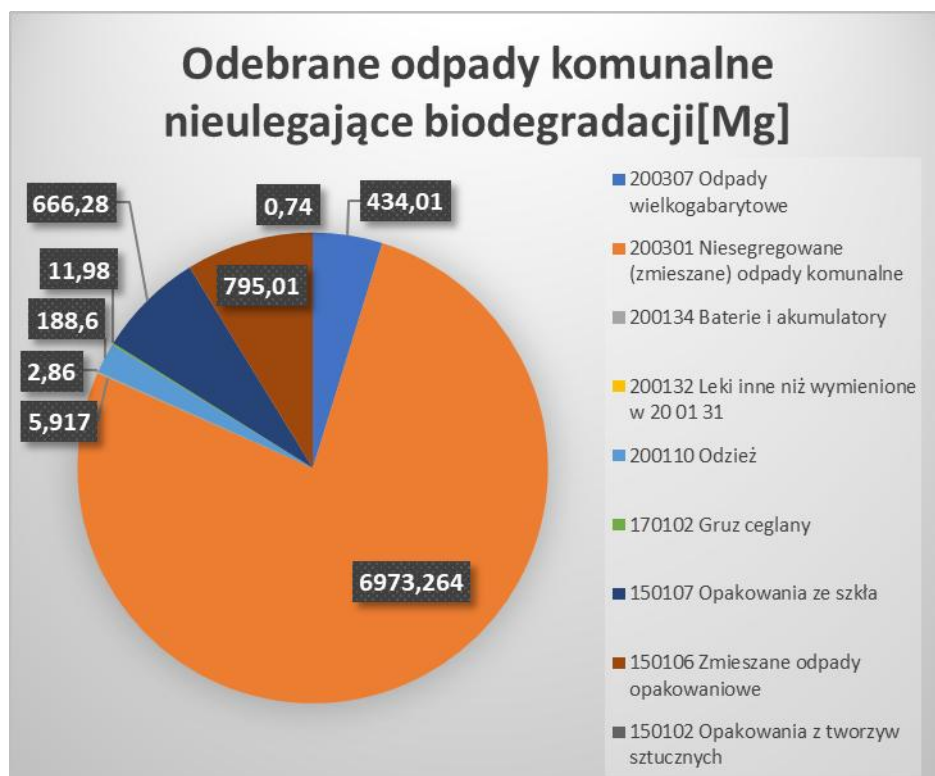
\* źródło: sprawozdanie prezydenta miasta z realizacji zadań z zakresu gospodarowania odpadami komunalnymi na podstawie danych uzyskanych od podmiotu odbierającego odpady komunalne w 2025 r.;

**Tabela 3 – Odebrane odpady komunalne nieulegające biodegradacji w 2025 r.\***

Kod odebranych odpadów	Rodzaj odebranych odpadów	Masa odebranych odpadów [Mg]
200307	Odpady wielkogabarytowe	434,01
200301	Niesegregowane (zmieszane) odpady komunalne	6973,264
200134	Baterie i akumulatory	5,917
200132	Leki inne niż wymienione w 20 01 31	2,86
200110	Odzież	188,6
170102	Gruz ceglany	11,98
150107	Opakowania ze szkła	666,28
150106	Zmieszane odpady opakowaniowe	795,01
150102	Opakowania z tworzyw sztucznych	0,74
<b>Razem</b>		<b>9 078,66</b>

\* źródło: sprawozdanie prezydenta miasta z realizacji zadań z zakresu gospodarowania odpadami komunalnymi na podstawie danych uzyskanych od podmiotu odbierającego odpady komunalne w 2025 r.;

**Wykres 3 – Odebrane odpady komunalne nieulegające biodegradacji w 2025 r. [Mg]\***



\* źródło: sprawozdanie prezydenta miasta z realizacji zadań z zakresu gospodarowania odpadami komunalnymi na podstawie danych uzyskanych od podmiotu odbierającego odpady komunalne w 2025 r.;

W 2025 r. największą grupę odpadów komunalnych powstających w gospodarstwach domowych i na terenie nieruchomości niezamieszkałych stanowiły odpady powstające po segregacji (pozostałości po segregacji) i odpady zmieszane.

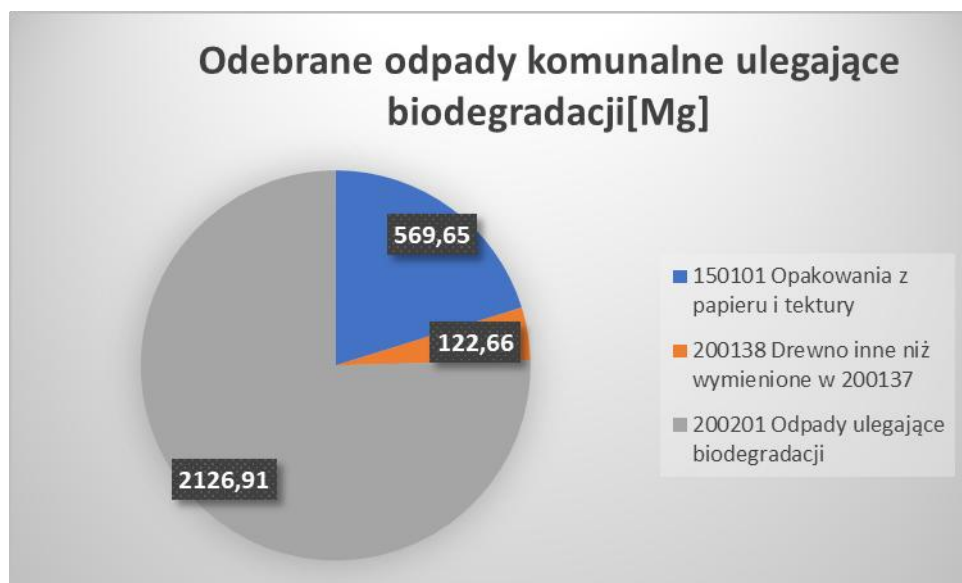
Kolejną grupę, pod względem ilościowo-wagowym, stanowiły odpady opakowaniowe z frakcji gromadzonych selektywnie, a więc opakowania ze szkła, opakowania z papieru i tektury oraz odpady ulegające biodegradacji.

**Tabela 4 – Odebrane odpady komunalne ulegające biodegradacji w 2025 r.\***

Kod odebranych odpadów	Rodzaj odebranych odpadów	Masa odebranych odpadów [Mg]
150101	Opakowania z papieru i tektury	569,65
200138	Drewno inne niż wymienione w 200137	122,66
200201	Odpady ulegające biodegradacji	2126,91
<b>Razem</b>		<b>2819,22</b>

\* źródło: sprawozdanie prezydenta miasta z realizacji zadań z zakresu gospodarowania odpadami komunalnymi na podstawie danych uzyskanych od podmiotu odbierającego odpady komunalne w 2025 r.

**Wykres 4 – Odebrane odpady komunalne ulegające biodegradacji w 2025 r. [Mg]\***



\* źródło: sprawozdanie prezydenta miasta z realizacji zadań z zakresu gospodarowania odpadami komunalnymi na podstawie danych uzyskanych od podmiotu odbierającego odpady komunalne w 2025r.;

W powyższym zestawieniu największą pod względem ilościowym grupę odpadów stanowią odpady ulegające biodegradacji następnie odpadów z papieru i tektury.

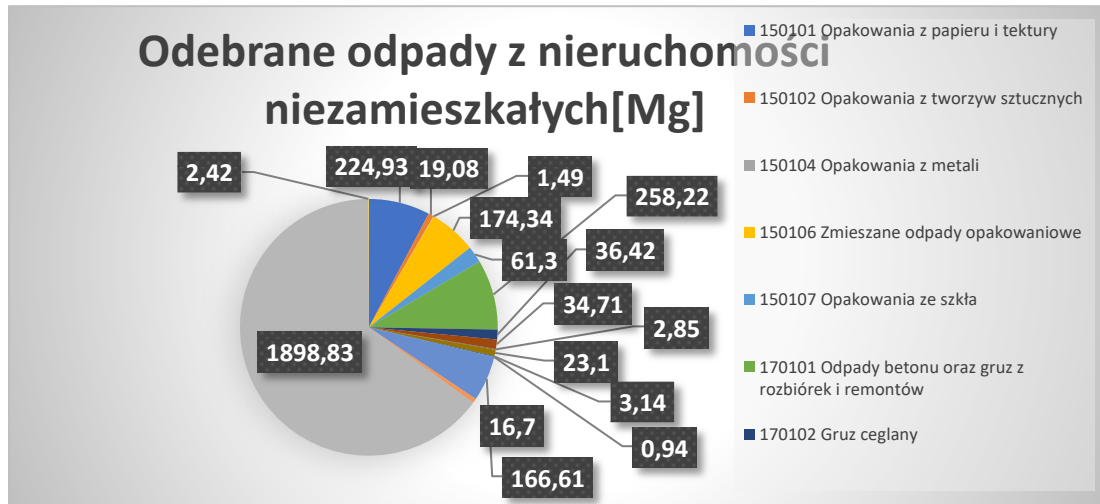
**Tabela 5 – Odebrane odpady z nieruchomości niezamieszkałych w 2025 r.\***

Kod odebranych odpadów	Rodzaj odebranych odpadów	Masa odebranych odpadów [Mg]
150101	Opakowania z papieru i tektury	224,93
150102	Opakowania z tworzyw sztucznych	19,08
150104	Opakowania z metali	1,49
150106	Zmieszane odpady opakowaniowe	174,34
150107	Opakowania ze szkła	61,3
170101	Odpady betonu oraz gruz z rozbiórek i remontów	258,22
170102	Gruz ceglany	36,42
170107	Zmieszane odpady z betonu, gruzu ceglano, odpadowych materiałów ceramicznych	34,71
170380	Odpadowa papa	2,85
170504	Gleba i kamienie	23,1
170604	Materiały izolacyjne inne niż wymienione w 17 06 01 i 17 06 03	3,14
200138	Drewno inne niż wymienione w 20 01 37	0,94
202001	Odpady ulegające biodegradacji	166,61
200203	Inne odpady nieulegające biodegradacji	16,7
200301	Niesegregowane (zmieszane) odpady	1898,83

	komunalne	
200307	Odpady wielkogabarytowe	2,42
<b>Razem</b>		<b>2925,08</b>

\*źródło: sprawozdanie prezydenta miasta z realizacji zadań z zakresu gospodarowania odpadami komunalnymi. na podstawie danych uzyskanych od podmiotów odbierających i zbierających odpady komunalne w 2025 r.;

**Wykres 5 – Odebrane odpady z nieruchomości niezamieszkałych w 2025 r. [Mg]\***



\*źródło: sprawozdanie prezydenta miasta z realizacji zadań z zakresu gospodarowania odpadami komunalnymi. na podstawie danych uzyskanych od podmiotów odbierających i zbierających odpady komunalne w 2025 r.

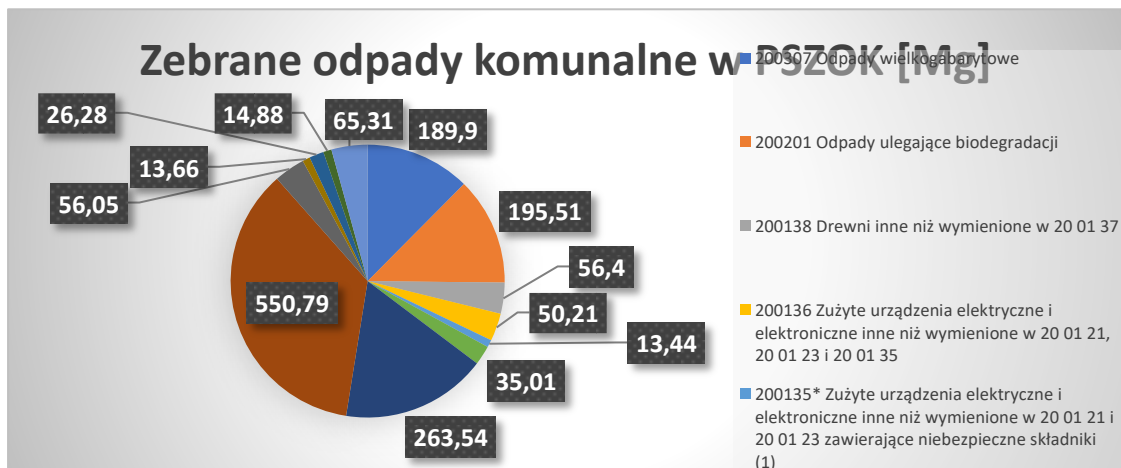
**Tabela 6 – Zebrane odpady komunalne w Punkcie Selektywnej Zbiórki Odpadów Komunalnych w 2025 r.\***

Kod odebranych odpadów	Rodzaj odebranych odpadów	Masa odebranych odpadów [Mg]
200307	Odpady wielkogabarytowe	189,9
200201	Odpady ulegające biodegradacji	195,51
200138	Drewno inne niż wymienione w 20 01 37	56,4
200136	Zużyte urządzenia elektryczne i elektroniczne inne niż wymienione w 20 01 21, 20 01 23 i 20 01 35	50,21
200135*	Zużyte urządzenia elektryczne i elektroniczne inne niż wymienione w 20 01 21 i 20 01 23	13,44
200110	Odzież	35,01
170102	Gruz ceglany	263,54
170101	Odpady betonu oraz gruz betonowy z rozbiórek i remontów	550,79
160103	Zużyte opony	56,05
150104	Opakowania z metali	13,66
150106	Zmieszane odpady opakowaniowe	26,28

150107	Opakowania ze szkła	14,88
150101	Opakowania z papieru i lektury	65,31
<b>Razem</b>		<b>1530,98</b>

źródło: sprawozdanie prezydenta miasta z realizacji zadań z zakresu gospodarowania odpadami komunalnymi na podstawie danych uzyskanych od podmiotów odbierających i zbierających odpady komunalne w 2025 r.;

**Wykres 6 – Zebrane odpady komunalne w Punkcie Selektywnej Zbiórki Odpadów Komunalnych w 2025 r. [Mg]\***



\*źródło: sprawozdanie prezydenta miasta z realizacji zadań z zakresu gospodarowania odpadami komunalnymi. na podstawie danych uzyskanych od podmiotów odbierających i zbierających odpady komunalne w 2025 r.;

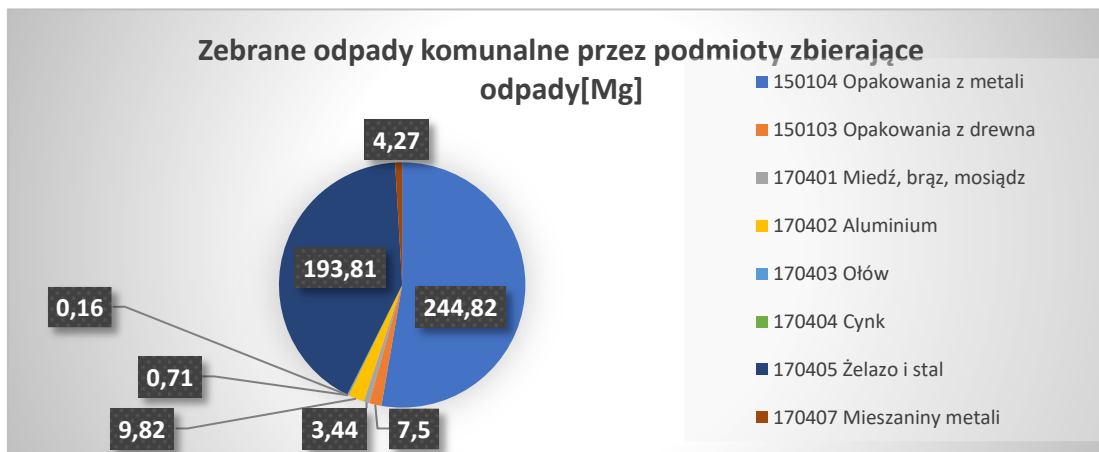
W strumieniu odpadów komunalnych, trafiających w 2025 r. do Punktu Selektywnej Zbiórki Odpadów Komunalnych (PSZOK), największe ilościowo-wagowe grupy odpadów stanowią zmieszane odpady z betonu, gruzu ceglanego, oraz odpady wielkogabarytowe i odpady ulegające biodegradacji.

**Tabela 7 – Zebrane odpady komunalne przez podmioty zbierające odpady (skupy) w 2025 r.\***

Kod odebranych odpadów	Rodzaj odebranych odpadów	Masa odebranych odpadów [Mg]
150104	Opakowania z metali	244,82
150103	Opakowania z drewna	7,5
170401	Miedź, brąz, mosiądz	3,44
170402	Aluminium	9,82
170403	Ołów	0,71
170404	Cynk	0,16
170405	Żelazo i stal	193,81
170407	Mieszanki metali	4,27
<b>Razem</b>		<b>464,53</b>

\*źródło: sprawozdanie prezydenta miasta z realizacji zadań z zakresu gospodarowania odpadami komunalnymi na podstawie danych uzyskanych od podmiotów zbierających odpady komunalne w 2024 r.;

### Wykres 7 – Zebrane odpady komunalne przez podmioty zbierające odpady (skupy) w 2025 r. [Mg]\*



\*źródło: sprawozdanie prezydenta miasta z realizacji zadań z zakresu gospodarowania odpadami komunalnymi na podstawie danych uzyskanych od podmiotów zbierających odpady komunalne w 2025 r.;

Według powyższego zestawienia w 2025 r. z podmiotów zbierających odpady (skupy), największą ilościowo grupę zebranych odpadów stanowiły opakowania z metali oraz żelazo i stal.

## 11. Podsumowanie

Powyższe dane dowodzą, iż system gospodarowania odpadami komunalnymi na terenie miasta Bolesławiec funkcjonował prawidłowo, a gmina wywiązała się z ciążących na niej obowiązków.

Na podstawie niniejszego opracowania sformułować należy, niezmiennie w stosunku do analiz za lata poprzednie wnioski, a mianowicie:

- istniejąca infrastruktura, wykorzystywana do zagospodarowywania odpadów powstających na terenie miasta, umożliwia przetwarzanie pozostałości po segregacji, w tym odpadów zmieszanych, odpadów zielonych oraz pozostałości z sortowania i pozostałości z mechaniczno-biologicznego przetwarzania odpadów komunalnych przeznaczonych do składowania;
- ilość odpadów komunalnych wytwarzanych na terenie miasta jest stabilna
- podejmowane są działania mające na celu objęcie wszystkich mieszkańców systemem odpadowym i zmniejszenie liczby nieruchomości korzystających ze zbiorników bezodpornych;
- podmiot odpowiedzialny za odbiór i zagospodarowanie odpadów komunalnych z terenu miasta wywiązuje się z powierzonych mu zadań i sukcesywnie realizuje zadania inwestycyjne związane z gospodarowaniem odpadów;
- koszty poniesione na odbieranie, odzysk, recykling i unieszkodliwianie odpadów komunalnych i związane z nimi wydatki systemowe stabilizują się
- poziom recyklingu i przygotowania do ponownego użycia odpadów komunalnych wyniósł 42,44%

- poziom składowania odpadów komunalnych wyniósł – 36,3%

Zgodnie z art. 9tb ustawy z dnia 13 września 1996 r. o utrzymaniu czystości i porządku w gminach (Dz. U. z 2025 r. poz. 733 ze zm.) analizę stanu gospodarki odpadami komunalnymi sporządza się na podstawie sprawozdań złożonych przez podmioty odbierające odpady komunalne od właścicieli nieruchomości, podmioty prowadzące punkty selektywnego zbierania odpadów komunalnych, podmioty zbierające odpady komunalne, informacji przekazanych przez prowadzących instalacje komunalne oraz na podstawie rocznego sprawozdania z realizacji zadań z zakresu gospodarowania odpadami komunalnymi oraz innych dostępnych danych o czynnikach wpływających na koszty systemu gospodarowania odpadami komunalnymi.

Analiza stanu gospodarki odpadami komunalnymi podlega publicznemu udostępnieniu na stronie podmiotowej Biuletynu Informacji Publicznej urzędu gminy.

W związku z powyższym, podsumowano stan gospodarki odpadami komunalnymi w ustawowym terminie, po otrzymaniu wszystkich sprawozdań od podmiotów odbierających i zbierających odpady komunalne i przekazaniu rocznego sprawozdania z realizacji zadań z zakresu gospodarowania odpadami komunalnym marszałkowi województwa i wojewódzkiemu inspektorowi ochrony środowiska.

II Zastępca

Prezydenta Miasta

/-/ Robert Rzepnicki

Opracował:

Ewelina Miźdal- Podinspektor

Wydział Zamówień Publicznych i Inwestycji Miejskich - Referat Komunalny