

**ZARZĄDZENIE NR 55/2026**  
**PREZYDENTA MIASTA BOLESŁAWIEC**

z dnia 27 lutego 2026 r.

**w sprawie ogłoszenia wykazu nieruchomości przeznaczonych do zbycia  
w trybie przetargu ustnego nieograniczonego, stanowiącego własność  
Gminy Miejskiej Bolesławiec**

Na podstawie Na podstawie art. 30 ust. 2 pkt 3 ustawy z dnia 8 marca 1990 r. o samorządzie gminnym (Dz. U. z dnia 2025 r. poz. 1153 i 1436), art. 11 ust. 1, art. 13 ust. 1, art. 25 ust. 1, art. 28 ust. 1, art. 35 ust. 1 i 2, art. 37 ust. 1, art. 40 ust. 1 pkt 1 oraz art. 67 ust. 1 i 2 ustawy z dnia 21 sierpnia 1997 r. o gospodarce nieruchomościami (Dz. U. z 2024 r. poz. 1145, 1222, 1717 i 1881 oraz z 2025 r. poz. 1077 i 1080) oraz §2 ust. 1 pkt 1 i 2, §23 uchwały Nr XLVII/400/02 Rady Miejskiej w Bolesławcu z dnia 26 lutego 2002 r. w sprawie zasad gospodarowania nieruchomościami stanowiącymi własność Gminy Miejskiej Bolesławiec (Dz. Urz. Województwa Dolnośląskiego z 2002 r. Nr 90 poz. 1501, z 2003 r. Nr 83 poz. 1733, z 2004 Nr 26 poz. 474, z 2005 r. Nr 69 poz. 1453, z 2008 r. Nr 12 poz. 193, z 2010 r. Nr 213 poz. 311, Nr 230 poz. 3820, z 2012 r. poz. 4622, z 2015 r. poz. 1455 i 5190, z 2024 r. poz. 5525),-

**zarządzam, co następuje**

**§ 1.** Przeznaczam do sprzedaży z zasobów Gminy Miejskiej Bolesławiec, nieruchomość gruntową zabudowaną wg załącznika nr 1 do zarządzenia.

**§ 2.** Nieruchomość, o której mowa w § 1, została oznaczona na mapie, stanowiącej załącznik nr 2 do zarządzenia.

**§ 3.** Nieruchomość określona w załączniku nr 1 zostanie zbyta w trybie art. 37 ust. 1 i art. 40 ust. 1 pkt. 1 ustawy o gospodarce nieruchomościami - w przetargu ustnym nieograniczonym.

**§ 4.** Osoby wymienione w art. 34 ust. 1 pkt 1 i 2 ustawy o gospodarce nieruchomościami, którym przysługuje uprawnienie pierwszeństwa nabycia nieruchomości, celem skorzystania z tego uprawnienia winny złożyć wniosek o nabycie nieruchomości w terminie 6 tygodni, licząc od dnia wywieszenia wykazu.

**§ 5.** Wykaz, o którym mowa w § 1, podlega wywieszeniu na tablicy ogłoszeń w siedzibie Urzędu Miasta Bolesławiec na okres 21 dni od dnia podjęcia zarządzenia.

**§ 6.** Wykonanie zarządzenia powierzam Naczelnikowi Wydziału Mienia i Gospodarki Przestrzennej.

**§ 7.** Zarządzenie wchodzi w życie z dniem podjęcia.

I Z-ca Prezydenta Miasta

**Renata Szewczyk-Sacher**

Załącznik nr 1 do zarządzenia nr 55/2026  
Prezydenta Miasta Bolesławiec  
z dnia 27 lutego 2026 r.

### WYKAZ

nieruchomości przeznaczonych do zbycia w trybie przetargu ustnego nieograniczonego, stanowiącego własność Gminy Miejskiej Bolesławiec.

<b>Oznaczenie nieruchomości wg katastru nieruchomości</b>	<b>Nr działki</b>	<b>478</b>
	<b>Powierzchnia (ha)</b>	0,0703
	<b>Rodzaj użytku gruntowego wg ewidencji gruntów</b>	Tereny mieszkaniowe (B)
	<b>Położenie</b>	Plac Piastowski nr 16, obręb: 0008 - Bolesławiec-8
<b>Oznaczenie nieruchomości wg księgi wieczystej</b>	JG1B/00014967/7 - zbiorcza księga wieczysta założona dla obrębu 0008.  W dziale I-SP SPIS PRAW ZWIĄZANYCH Z WŁASNOŚCIĄ wpisane jest uprawnienie wynikające z prawa ujawnionego w dziale III innej księgi wieczystej: - Numer wpisu: 2. PRAWO SWOBODNEGO DOJŚCIA I DOJAZDU PRZEZ DZIAŁKĘ GRUNTU NR: 120/6 DO URZĄDZENIA TECHNICZNEGO W OSTACI KOLEKTORA KANALIZACYJNEGO 1200 NA DZIAŁCE 389/1 I 389/2, W ZAKRESIE NIEZBĘDNYM DLA ZAPEWNIENIA PRAWIDŁOWEGO I NIEZAKŁÓCONEGO DZIAŁANIA SIECI, POPRZECZ BIEŻĄCĄ EKSPLOATACJĘ, DOKONYWANIE KONTROLI, PRZEGLĄDÓW, KONSERWACJI, MODERNIZACJI, REMONTÓW, USUNIĘCIA WSZELKICH USTEREK I AWARII, W TYM WYMIANY ZNISZCZONYCH URZĄDZEŃ I ZUŻYTYCH ELEMENTÓW URZĄDZEŃ JAK RÓWNIEŻ JEJ ODBUDOWY. Zgodnie z Decyzją nr MiG.6831.23.2025.EG z dnia 16 sierpnia 2025 r. działka nr 389/2 została podzielona na dz. nr 389/3 o pow. 0,0092 oraz na dz. nr 389/4 o pow. 0,3070 ha. Następnie w wyniku scalenia, działka nr 389/3 weszła w skład działki nr 478.  Pozostałe wpisy ujawnione w dziale I-SP oraz w dziale III – PRAWA, ROSZCZENIA, OGRANICZENIA żadne z nich swoim zakresem wykonywania nie obejmują działki gruntu nr 478.	
<b>Opis nieruchomości</b>	<b>1. GRUNT:</b> Działka położona jest w zachodniej części miasta Bolesławiec, przy Placu Piastowskim nr 16. Teren płaski, częściowo zadrzewiony i zakrzewiony. Kształt działki nieregularny zbliżony do prostokąta, wydłużony w kierunku zachód-wschód, równoległe do drogi. W bezpośrednim sąsiedztwie znajdują się nieruchomości z zabudową usługową. W niewielkiej odległości, po przeciwnej stronie ulicy 10 Marca, znajduje się duży obiekt handlowy. Grunt położony jest w strefie uzbrojenia w sieć elektroenergetyczną, wodną, kanalizacyjną, gazową, ciepłowniczą oraz telekomunikacyjną. Przez teren działki przebiega sieć elektroenergetyczna o oznaczeniu "enD", telekomunikacyjna o oznaczeniu "tD", ciepłownicza "cD76", wodociągowa o oznaczeniu "wD", kanalizacyjna o oznaczeniu "kD160" oraz gazowa o oznaczeniu "gD40" i "gD160".  Powyższa informacja o lokalizacji sieci pozyskana jest z geoportalu Powiatu Bolesławieckiego <a href="https://geoportal.powiatboleslawiecki.pl/ergoportal/f?p=110:113">https://geoportal.powiatboleslawiecki.pl/ergoportal/f?p=110:113</a> . Szczegółowe informacje o istniejącym uzbrojeniu i możliwości (lub jej braku) przyłączenia się do istniejących mediów, określają poszczególni gestorzy sieci przesyłowych.  Nabywca nieruchomości zobowiązany będzie do uzgodnienia z właścicielem sieci ewentualnych zmian przebiegu sieci, jej rozbudowy i finansowania tych robót, przy	

uwzględnieniu obowiązujących przepisów prawa. W przypadku, gdy Nabywca nie będzie domagać się zmiany przebiegu sieci albo, gdy będzie się tego domagać, a nie uzgodni z właścicielem sieci warunków finansowych zmiany przebiegu sieci, to będzie miał obowiązek uzgodnić z każdym właścicielem sieci zasady korzystania z tej części gruntu, pod którą przebiega dana sieć, na warunkach rynkowych. W przypadku stwierdzenia na działce innych niezainwentaryzowanych sieci uzbrojenia podziemnego, nabywcę nieruchomości obowiązywać będzie procedura jak wyżej.

Nabywca nieruchomości **zobowiązany będzie przy podpisaniu umowy notarialnej do ustanowienia na nieruchomości gruntowej tj. na działce nr 478, położonej w Bolesławcu przy Placu Piastowskim, bezterminowej i nieodpłatnej służebności przesyłu polegającej na prawie do korzystania z nieruchomości obciążonej, poprzez istnienie na jej terenie sieci ciepłowniczej o oznaczeniu "cD76" (kolor czerwony), przedstawionej na załączniku nr 2a, na rzecz Zakładu Energetyki Ciepłej w Bolesławcu Sp. z o. o. z siedzibą w Bolesławcu przy ul. K. I. Gałczyńskiego o treści, cyt.:**

*"1. Służebność przesyłu obejmuje prawo Spółki do korzystania z części nieruchomości poprzez istnienie na jej terenie, tj. na działce gruntu nr 478, obręb: 0008-Bolesławiec-8 - sieci ciepłowniczej cD=76 mm, przedstawionej na załączniku do aktu notarialnego stanowiącego podstawę wpisu, w pasie o szerokości 5 mb (po 2,5 m od osi rurociągu)*

*2. Prawie do swobodnego dojścia i dojazdu do sieci ciepłowniczej w zakresie niezbędnym dla prawidłowego i niezakłóconego działania sieci, poprzez bieżącą eksploatację, dokonywanie kontroli, przeglądów, konserwacji, modernizacji, remontów, usuwanie wszelkich usterek i awarii, w tym wymiany elementów sieci ciepłowniczej jak również jej odbudowy".*

Na gruncie posadowiony jest budynek mieszkalny wolnostojący oraz budynki gospodarcze.

## 2. BUDYNKI.

Zgodnie z Ewidencją gruntów i budynków prowadzoną przez Starostę Bolesławieckiego na nieruchomości znajdują się następujące budynki:

### OPIS BUDYNKÓW

Rok budowy - brak danych (przed 1945 r.).

Nr ewid. Bud.	Identyfikator budynku	Rodzaj wg. KŚT	Liczba kond. nad/pod	Pow. zabud. w m <sup>2</sup>
564	020101_1.0012.564.BUD	budynek mieszkalny	1/0	117
565	020101_1.0012.565.BUD	budynek niemieszkalny	1/0	31
566	020101_1.0012.566.BUD	budynek niemieszkalny	1/0	6
567	020101_1.0012.567.BUD	budynek niemieszkalny	1/0	8
568	020101_1.0012.568.BUD	budynek niemieszkalny	1/0	11

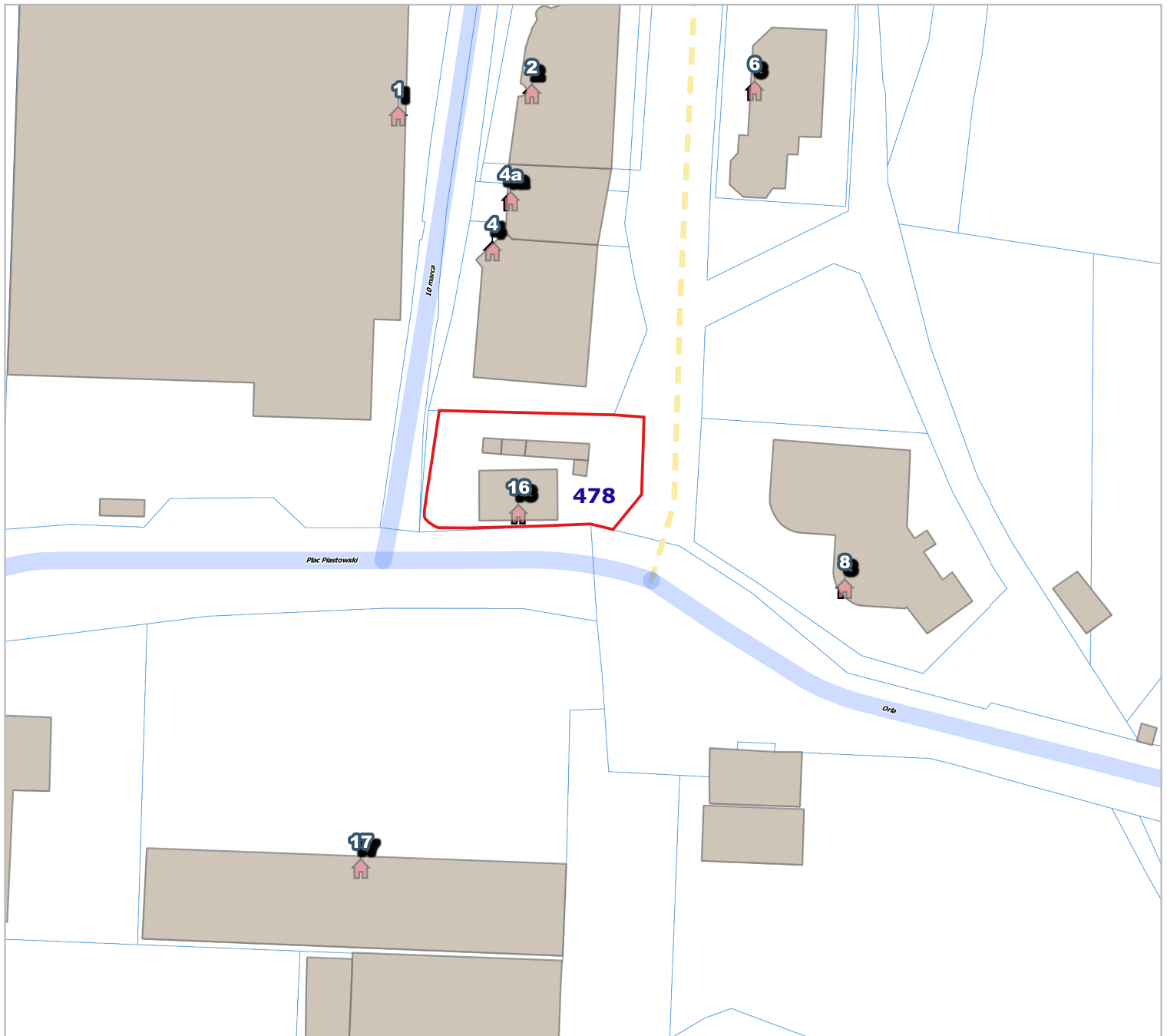
### BUDYNEK MIESZKALNY:

- 1) powierzchnia zabudowy - 117 m<sup>2</sup>,
- 2) powierzchnia użytkowa - 147,94 m<sup>2</sup>
- 3) typ zabudowy - wolnostojąca,
- 4) ilość kondygnacji - 1 + poddasze użytkowe,
- 5) podpiwniczenie - częściowe,
- 6) fundamenty - brak danych,
- 7) konstrukcja - typowa murowana z cegły ceramicznej i kamienia,
- 8) ściany działowe - murowane j.w.,
- 9) stropy - drewniane,
- 10) dach - dwuspadowy o konstrukcji drewnianej,
- 11) pokrycie - dachówka cementowa IBF,
- 12) stolarka okienna - okna PCV zespolone oraz drewniane skrzynkowe,
- 13) stolarka drzwiowa - typowa drewniana,

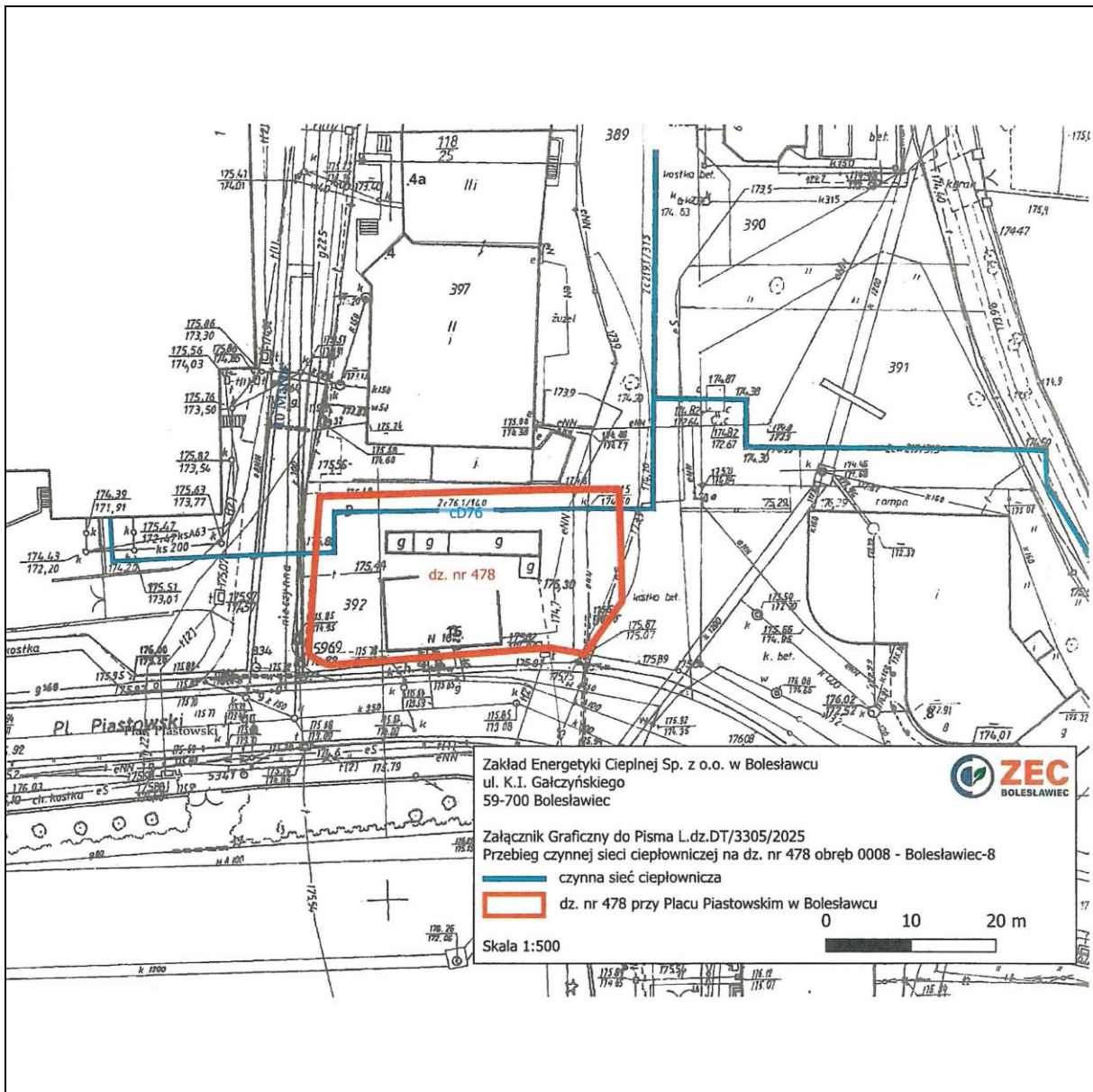
	<p>14) podłogi i posadzki - betonowe, w części drewniane z desek,  15) okładziny wewnętrzne - tynki cementowo-wapienne,  16) elewacje - tynk cementowo-wapienny, malowany,  17) instalacje - elektryczna, wodna, kanalizacyjna, gazowa (obecnie wszystkie media są odcięte, a stan instalacji nieznany),  18) ogrzewanie - brak (jest jeden piec kaflowy),  19) stan zużycia technicznego - bardzo wysoki.</p> <p>Budynek kwalifikuje się do generalnego remontu. Elementy wykończenia wewnątrz wymagają odnowienia lub wymiany. Występują znaczne ubytki w okładzinach wewnętrznych i zewnętrznych. Zdecydowana większość stolarki drzwiowej i okiennej zniszczona, kwalifikuje się do wymiany. Pokrycie dachowe stosunkowo nowe ale z ubytkami. Otwory okienne i drzwiowe na parterze zamurowane. Budynek zdewastowany.</p> <p>20) inne - w budynku znajdują się 3 lokale mieszkalne o pow. 34,17 m<sup>2</sup>, 36,72 m<sup>2</sup> i 77,05 m<sup>2</sup> .</p> <p>Dla budynku zostało sporządzone świadectwo charakterystyki energetycznej SCHE/5104/78/2025.  Wskaźniki charakterystyki energetycznej budynku wynoszą:  a) wskaźnik rocznego zapotrzebowania na energię użytkową - EU=323,20 kWh/(m<sup>2</sup> · rok),  b) wskaźnik rocznego zapotrzebowania na energię końcową - EK=519,70 kWh/(m<sup>2</sup> · rok),  c) wskaźnik rocznego zapotrzebowania na nieodnawialną energię pierwotną - EP=598,80 kWh/( m<sup>2</sup> · rok), wymagania dla nowego budynku według przepisów techniczno-budowlanych - EP=65,00 kWh/( m<sup>2</sup> · rok),  d) jednostkowa wielkość emisji CO<sub>2</sub> - E<sub>CO2</sub>=0,1561 tCO<sub>2</sub>/(m<sup>2</sup> · rok),  e) udział odnawialnych źródeł energii w rocznym zapotrzebowaniu na energię końcową - U<sub>OZE</sub>=0,00%.</p> <p><b>BUDYNKI NIEMIESZKALNE (GOSPODARCZE):</b>  1) powierzchnia zabudowy łącznie - 56 m<sup>2</sup> ,  2) powierzchnia użytkowa łącznie - 38 m<sup>2</sup>  3) typ zabudowy - szeregową,  4) ilość kondygnacji - 1,  5) podpiwniczenie - nie występuje,  6) fundamenty - brak danych,  7) konstrukcja - typowa murowana z cegły ceramicznej i kamienia oraz z kamienia,  8) ściany działowe - murowane j.w.  9) dach - stropodach płaski,  10) pokrycie - papa,  11) stolarka drzwiowa - typowa drewniana,  12) instalacje - brak,  13) stopień zużycia technicznego - bardzo wysoki.</p> <p>Budynki kwalifikują się do rozbiórki.</p>
<p><b>Przeznaczenie nieruchomości w miejscowym planie zagospodarowania przestrzennego i sposób jej zagospodarowania</b></p>	<p>Uchwałą Nr VI/43/07 z dnia 14 marca 2007 r. (Dz. Urz. Woj. Dolnośląskiego z dnia 22 maja 2007 r. Nr 120 poz. 1607 (Uchwała w części unieważniona Wyrokiem Wojewódzkiego Sądu Administracyjnego we Wrocławiu z dnia 4 października 2007 r. numer II SA/Wr 318/07 )), nieruchomość przeznaczona jest pod zabudowę mieszkaniowo-usługową - symbol z planu - G-MU4.</p> <p>Dla terenu wydzielonego na rysunku planu liniami rozgraniczającymi i oznaczonego symbolem G-MU4 określa się:  <b>1.</b> Przeznaczenie terenu: przeznaczenie podstawowe - zabudowa mieszkaniowo - usługowa.  <b>2.</b> Ochrona środowiska - ustala się wymóg zachowania wartości dopuszczalnych poziomów hałasu w środowisku, określonych w przepisach odrębnych - jak dla terenów zabudowy mieszkaniowej z usługami rzemieślniczymi.  <b>3.</b> Parametry i wskaźniki kształtowania zabudowy oraz zagospodarowania terenu:  1) obowiązuje zabudowa w układzie wolno stojącym,  2) wysokość zabudowy nie może przekroczyć:  a) trzech kondygnacji nadziemnych, w tym: parter, piętro i poddasze,  b) 12 m,  3) dopuszcza się sytuowanie na granicy działki budynków gospodarczych i</p>

	<p>garażowych,</p> <p>4) maksymalny wskaźnik zabudowy działki wynosi 0.40,</p> <p>5) minimalny udział powierzchni biologicznie czynnej ustala się na 20% powierzchni działki.</p> <p><b>4.</b> Scalenia i podziały nieruchomości - zakazuje się dokonywania podziału nieruchomości na cele inne niż wydzielenie urządzeń komunikacji i infrastruktury technicznej, na zasadach określonych w § 20 ww. uchwały.</p> <p><b>5.</b> Komunikacja i infrastruktura techniczna:</p> <p>1) dojazd odbywać się będzie z ulicy:</p> <p>a) lokalnej, oznaczonej symbolem G – KDI1 (Plac Piastowski),</p> <p>b) dojazdowej, oznaczonej symbolem G – KDd2,</p> <p>c) wewnętrznej oznaczonej symbolem G – KDW2,</p> <p>2) ustala się obowiązek zapewnienia stanowisk postojowych, w tym parkingów terenowych i garaży, w ilości nie mniejszej niż:</p> <p>a) 1 miejsce na mieszkanie,</p> <p>b) miejsce na każde rozpoczęte 25 m<sup>2</sup> powierzchni użytkowej usług zlokalizowanych na działce,</p> <p>c) dopuszcza się do bilansu miejsc parkingowych wliczenie przyulicznych miejsc postojowych.</p> <p>UWAGA! Przez nieruchomość przebiega nieprzekraczalna linia zabudowy.</p>
<b>Termin zagospodarowania nieruchomości</b>	Nie dotyczy
<b>Cena wywoławcza (zł)</b>	<p><b>499.000,00 zł brutto</b></p> <p>Działka nr 478 jest zabudowana, w związku z tym zgodnie z art. 43 ust. 1 pkt 10 ustawy z dnia 11 marca 2004 r. o podatku od towarów i usług (Dz. U. z 2025 r. poz. 775, z 2023 r. poz. 1598 oraz z 2025 r. poz. 894, 896, 1203, 1541 i 1811) - sprzedaż niniejsza zwolniona jest od podatku towarów i usług VAT.</p> <p>Na cenę składają się: cena gruntu w udziale - 43,75% tj. 218.312,50 zł (słownie: dwieście osiemnaście tysięcy trzysta dwanaście złotych 50/100) oraz cena budynku w udziale - 56,25% tj. 280.687,50 zł (słownie: dwieście osiemdziesiąt tysięcy sześćset osiemdziesiąt siedem złotych 50/100).</p>
<b>Termin do złożenia wniosku przez osoby, którym przysługuje pierwszeństwo w nabyciu nieruchomości na podst. art. 34 ust. 1 pkt 1 i pkt 2 ustawy z dnia 21 sierpnia 1997r. o gospodarce nieruchomościami (Dz. U. z 2024 r. poz. 1145, 1222, 1717 i 1881 oraz z 2025 r. poz. 1077 i 1080)</b>	<p>Osoby wymienione w art. 34 ust. 1 pkt 1 i 2 ustawy o gospodarce nieruchomościami, którym przysługuje uprawnienie pierwszeństwa nabycia nieruchomości, celem skorzystania z tego uprawnienia winny złożyć wniosek o nabycie nieruchomości w terminie 6 tygodni, licząc od dnia wywieszenia wykazu.</p>

Załącznik nr 2 do zarządzenia nr 55/2026  
Prezydenta Miasta Bolesławiec  
z dnia 27 lutego 2026 r.



Załącznik nr 2a do zarządzenia nr 55/2026  
Prezydenta Miasta Bolesławiec  
z dnia 27 lutego 2026 r.



## Uzasadnienie

Zgodnie z art. 30 ust. 2 pkt 2 i 3 ustawy z dnia 8 marca 1990 r. o samorządzie gminnych (Dz. U. z 2025 r. poz. 1153 i 1436) - do zadań wójta (burmistrza, prezydenta miasta) należy w szczególności:

- określanie sposobu wykonywania uchwał;
- gospodarowanie mieniem komunalnym.

Zgodnie z przepisami ustawy z dnia 21 sierpnia 1997 r. ustawy o gospodarce nieruchomościami (Dz. U. z 2024 r. poz. 1145, 1222, 1717 i 1881 oraz z 2025 r. poz. 1077 i 1080):

1) art. 11 ust. 1 - z zastrzeżeniem wyjątków wynikających z przepisów niniejszej ustawy oraz odrębnych [ustaw](#), organem reprezentującym Skarb Państwa w sprawach gospodarowania nieruchomościami jest starosta, wykonujący zadanie z zakresu administracji rządowej, a organami reprezentującymi jednostki samorządu terytorialnego są ich organy wykonawcze.

2) art. 13 ust. 1 - „z zastrzeżeniem wyjątków wynikających z ustaw, nieruchomości mogą być przedmiotem obrotu. W szczególności nieruchomości mogą być przedmiotem sprzedaży (...)”.

3) art. 25 ust. 1 - Gminnym zasobem nieruchomości gospodaruje wójt, burmistrz albo prezydent miasta.

4) art. 28 ust. 1 - Sprzedaż nieruchomości albo oddanie w użytkowanie wieczyste nieruchomości gruntowej następuje w drodze przetargu lub w drodze bezprzetargowej, stosownie do przepisów rozdziału 4 niniejszej ustawy.

Warunki zbycia nieruchomości w drodze przetargu obwieszcza się w ogłoszeniu o przetargu. Warunki zbycia nieruchomości w drodze bezprzetargowej ustala się w rokowaniach przeprowadzanych z nabywcą.

Protokół z przeprowadzonego przetargu oraz protokół z rokowań przy zbyciu w drodze bezprzetargowej stanowią podstawę do zawarcia umowy.

5) art. 35 ust. 1 i 2 - Właściwy organ sporządza i podaje do publicznej wiadomości wykaz nieruchomości przeznaczonych do zbycia lub oddania w użytkowanie, najem, dzierżawę lub użyczenie. Wykaz ten wywiesza się na okres 21 dni w siedzibie właściwego urzędu, a także zamieszcza się na stronach internetowych właściwego urzędu. Starosta, wykonujący zadanie z zakresu administracji rządowej, przekazuje wykaz wojewodzie, w celu jego zamieszczenia na stronie podmiotowej wojewody w Biuletynie Informacji Publicznej przez okres 21 dni. Informację o zamieszczeniu wykazu właściwy organ podaje do publicznej wiadomości przez ogłoszenie w prasie lokalnej o zasięgu obejmującym co najmniej powiat, na terenie którego położona jest nieruchomość.

W wykazie, o którym mowa w ust. 1 określa się m. in. : oznaczenie nieruchomości według księgi wieczystej oraz katastru nieruchomości, powierzchnię nieruchomości, opis nieruchomości, przeznaczenie nieruchomości i sposób jej zagospodarowania, termin zagospodarowania nieruchomości, cenę nieruchomości.

6) art. 37 ust. 1 z zastrzeżeniem ust. 2 i 3, nieruchomości są sprzedawane lub oddawane w użytkowanie wieczyste w drodze przetargu.

7) art. 40 ust. 1 pkt 1 - Przetarg przeprowadza się w formie przetargu ustnego nieograniczonego.

8) art. 67 ust. 1 i 2 - Cenę nieruchomości ustala się na podstawie jej wartości. Przy sprzedaży nieruchomości w drodze przetargu, cenę wywoławczą w pierwszym przetargu ustala się w wysokości nie niższej niż jej wartość.

Zgodnie z §2 ust. 1 pkt 1 i 2 uchwały Nr XLVII/400/02 Rady Miejskiej w Bolesławcu z dnia 26 lutego 2002 r. w sprawie zasad gospodarowania nieruchomościami stanowiącymi własność Gminy Miejskiej Bolesławiec (Dz. Urz. Województwa Dolnośląskiego z 2002 r. Nr 90 poz. 1501, z 2003r. Nr 83 poz. 1733, z 2004r. Nr 26 poz. 474, z 2005r. Nr 69 poz. 1453, z 2008r. Nr 12 poz. 193, z 2010r. nr 213 poz. 311, Nr 230 poz. 3820, z 2012r. poz. 4622, z 2015r. poz. 1455 i 5190, z 2024 r. poz. 5525) - gospodarowanie nieruchomościami stanowiącymi własność Gminy Miejskiej Bolesławiec należy do Prezydenta Miasta, który w szczególności :

- dokonuje wyboru formy prawnej przekazania nieruchomości osobom prawnym, osobom fizycznym i jednostkom organizacyjnym nie posiadającym osobowości prawnej i podaje do publicznej wiadomości wykaz nieruchomości przeznaczonych do obrotu cywilnoprawnego;

- przeprowadza postępowanie przewidziane przepisami prawa w przypadku ustawowego lub wynikającego z uchwał Rady Miasta obowiązku przeprowadzenia przetargu.

### **Uzasadnienie faktyczne:**

Niniejsze zarządzenie wydaje się w celu umożliwienia sprzedaży w drodze przetargu ustnego nieograniczonego nieruchomości gruntowej, położonej w obrębie : 0008 miasta Bolesławiec przy ul. Plac Piastowski - z przeznaczeniem pod teren zabudowy mieszkaniowo-usługowej.

### **Uzasadnienie finansowe:**

Dochód uzyskany ze sprzedaży nieruchomości wpływa na realizację zaplanowanego budżetu Gminy Miejskiej Bolesławiec.

### **Uzasadnienie społeczne i gospodarcze:**

Sprzedaż nieruchomości ma na celu rozwój budownictwa przemysłowego w tej części miasta.

JP/JP

I Z-ca Prezydenta Miasta

**Renata Szewczyk-Sacher**